

Urząd Marszałkowski
Województwa Lubelskiego
w Lublinie



PROGRAM ROZWOJU ROZTOCZA WOJEWÓDZTWO LUBELSKIE

PROJEKT



lubelskie
Smakuj życie!

LUBLIN 2024

Organizacja prac

Prace nad Programem prowadzone były przy udziale Zespołu Zadaniowego ds. opracowania Programu Rozwoju dla Roztocza, powołanego Zarządzeniem Nr 148/2021 Marszałka Województwa Lubelskiego z dnia 24 września 2021 r., pod przewodnictwem **Michała Mulawy** - Wicemarszałka Województwa Lubelskiego

Koordinacja prac i redakcja dokumentu

Departament Strategii i Rozwoju
Urząd Marszałkowski Województwa Lubelskiego w Lublinie
pod kierunkiem **Bogdana Kawałko** – Dyrektora Departamentu Strategii i Rozwoju

Współpraca

Stowarzyszenie Samorządów Euroregion Roztocze

Departament Rozwoju Regionalnego,
Urząd Marszałkowski Województwa Podkarpackiego w Rzeszowie

Okładka: fot. D. Pankowiec



SPIS TREŚCI

WSTĘP	3
1. CEL DOKUMENTU	4
2. FORMUŁA PRAWNA, ZASIĘG I OKRES OBOWIĄZYWANIA	4
3. WNIOSKI Z PRZEPROWADZONEJ DIAGNOZY	5
3.1. Sposób formułowania wniosków	5
3.2. Roztocze w głównych dokumentach strategicznych kraju i regionów	6
3.3. Wnioski	7
4. PODSTAWOWE ZASADY OPRACOWANIA DOKUMENTU ORAZ REALIZACJI JEGO USTALEŃ	15
5. WIZJA I CELE	16
5.1. Przesłanki identyfikacji elementów projekcyjnych Programu	16
5.2. Wizja	18
5.3. Cele Programu	18
6. SYSTEM REALIZACJI ORAZ ŹRÓDŁA FINANSOWANIA	28
6.1. Podmioty zaangażowane w realizację programu i współpraca międzyinstytucjonalna	29
6.2. Zarządzanie Programem	32
6.2. Monitorowanie i sprawozdawczość	34
6.3. Zmiany dokumentu	36
6.4. Instrumenty i mechanizmy wsparcia	37
6.5. Plan finansowy	38
Wykaz użytych skrótów	43
Spis tabel	43
Spis rysunków	43



WSTĘP

Wzrost świadomości samorządów lokalnych i regionalnych płynących z dostrzegania korzyści wynikających ze wzajemnej współpracy przejawia się m.in. w licznych **deklaracjach przyjętych w strategiach rozwoju** tych jednostek, a także podjętych, faktycznych działaniach mających na celu **realizację wspólnych celów**. Partnerstwa samorządowe na poziomie międzynarodowym, ponadregionalnym, ponadlokalnym i lokalnym są dowodem, na to że oddolnie identyfikowane, wzajemne zależności funkcjonalne oraz wspólne potencjały rozwojowe mogą być podstawą programowania **skutecznych narzędzi** służących budowaniu przewag rozwojowych.

Zasadniczą **rolę w inicjowaniu i koordynowaniu działań rozwojowych** pełni samorząd województwa. Rolą samorządu województwa jest stałe **usprawnianie mechanizmów współpracy** z samorządami lokalnymi i interesariuszami w granicach województwa, jak i z administracją sąsiednich województw w celu **identyfikacji i wykorzystania** potencjałów rozwojowych.

Przykładem **obszaru funkcjonalnego**, położonego **w granicach administracyjnych dwóch województw**, jest Rostocze. Wymaga to szczególnego podejścia i koordynacji współpracy pomiędzy władzami regionalnymi oraz lokalnymi. Dostrzegając istniejące powiązania i konieczność spójnego planowania obszaru funkcjonalnego władze województw lubelskiego oraz podkarpackiego zawarły w strategiach regionalnych zapisy o współpracy na rzecz tego obszaru. Konsekwencją była decyzja¹ o przygotowaniu wspólnej diagnozy dla Rostocza oraz programów rozwoju - odrębnych dla każdego z województw, ale spójnych w warstwie merytorycznej i organizacyjnej.

Prace nad dokumentem prowadzone były w kilku etapach. Pierwszym było przygotowanie diagnozy sytuacji społeczno-gospodarczej całego obszaru², która stanowiła podstawę sformułowania wniosków zawartych w rozdziale 3 niniejszego dokumentu. Diagnoza oraz dokument pn. „Założenia Programu Rozwoju Rostocza – województwo lubelskie” zostały zaakceptowane przez Zespół Zadaniowy ds. opracowania „Programu Rozwoju Rostocza – województwo lubelskie”³. W kolejnym etapie analizie zostały poddane dokumenty strategiczne poziomu lokalnego i ponadlokalnego⁴, a także propozycje przedsięwzięć o znaczeniu ponadlokalnym, zgłoszone przez jednostki samorządu terytorialnego⁵. Analiza ta pozwoliła na identyfikację kierunków działań oraz konkretnych przedsięwzięć, które powinny być realizowane w formule projektów partnerskich lub mieć ustanowione silne mechanizmy koordynacyjne. Etap ten stanowił istotne uzupełnienie zapisów „Strategii Rozwoju Województwa Lubelskiego do 2030 roku”, w szczególności zaproponowanych w niej tzw. inicjatyw flagowych dla OSI Rostocze. W wewnętrznym procesie uzyskano informacje

¹ Uchwała nr CCCXC/6784/2022 Zarządu Województwa Lubelskiego z dnia 30 sierpnia 2022 r. w sprawie wyrażenia woli nawiązania współpracy z Województwem Podkarpackim w zakresie opracowania programów rozwoju dla Rostocza oraz Uchwała nr CCCXC/6785/2022 Zarządu Województwa Lubelskiego z dnia 30 sierpnia 2022 r. w sprawie przystąpienia do opracowania „Programu Rozwoju Rostocza – województwo lubelskie”

² „Diagnoza sytuacji społecznej, gospodarczej i przestrzennej Rostocza”, styczeń 2023

³ Zespół powołany Zarządzeniem Nr 148/2021 Marszałka Województwa Lubelskiego z dnia 24 września 2021r.

⁴ Analizie poddano strategię rozwoju gminy przygotowywane na podstawie art. 10e. ustawy o samorządzie gminnym (uchwalone oraz będące w fazie konsultacji), strategię rozwoju ponadlokalnego oraz wstępne projekty strategii terytorialnych.

⁵ Proces przeprowadzony w maju 2023r.



dotyczące możliwości zaangażowania poszczególnych Departamentów i wojewódzkich jednostek organizacyjnych a w działania na terenie Roztocza. Na bazie zebranych materiałów przygotowano projekt Programu, który został następnie poddany konsultacjom społecznym. (do uzupełnienia po przeprowadzeniu konsultacji)

1. CEL DOKUMENTU

„Program Rozwoju Roztocza – województwo lubelskie” (zwany dalej Programem) ma na celu **uszczegółowienie zapisów zawartych** w „Strategii Rozwoju Województwa Lubelskiego do 2030 roku” (dalej SRWL) dotyczących obszaru strategicznej interwencji Roztocze (dalej OSI Roztocze), z uwzględnieniem działań wynikających z zapisów „Strategii rozwoju województwa - Podkarpackie 2030”. Program nie będzie jedynie powielać zapisów SRWL, ale będzie je **rozszerzać i określać konkretne działania** w ramach społeczno-gospodarczego wykorzystania zasobów środowiska przyrodniczego i kulturowego Roztocza oraz Puszczy Solskiej.

Dokument przygotowywany we współpracy z samorządami szczebla lokalnego oraz w porozumieniu z władzami województwa podkarpackiego będzie stanowił:

- **narzędzie koordynacji** działań rozwojowych na rzecz określonego terytorium, pozwalające na zbudowanie podstaw trwałego partnerstwa samorządu regionalnego, samorządów lokalnych oraz organizacji i instytucji aktywnie działających na rzecz rozwoju społeczno-gospodarczego Roztocza, uwzględniającej zaangażowanie władz regionalnych i lokalnych z województwa podkarpackiego;
- materiał **potwierdzający zobowiązanie różnych podmiotów** (władz gminnych, powiatowych i wojewódzkich) do dążenia do realizacji konkretnych przedsięwzięć i działań;
- podstawę **podejmowania rozmów z władzami centralnymi** w celu uzyskania wsparcia z instrumentów krajowych.

2. FORMUŁA PRAWNA, ZASIĘG I OKRES OBOWIĄZYWANIA

Uwzględniając instrumenty prowadzenia polityki rozwoju wskazane w ustawie z dnia 6 grudnia 2006 r. o zasadach prowadzenia polityki rozwoju (dalej uzppr), tj. strategię rozwoju, programy, dokumenty programowe oraz polityki publiczne przyjęto, że ze względu na operacyjny charakter dokumentu właściwą formułą opracowania będzie **program rozwoju**. Zgodnie z art. 15. ust.1. uzppr, programy są dokumentami o charakterze operacyjno-wdrożeniowym ustanawianymi w celu realizacji strategii rozwoju, określającymi działania przewidziane do realizacji zgodnie z ustalonym systemem realizacji programu i planem finansowym, stanowiącymi element programu.

Zasięg geograficzny Programu będzie odpowiadał dedykowanemu w „Strategii Rozwoju Województwa Lubelskiego do 2030 roku” OSI Roztocze. Wynika to z faktu, iż gminy z województwa lubelskiego, które zostały włączone do obszaru OSI Roztocze, wyraziły **chęć współpracy** na rzecz rozwoju tego obszaru. Administracyjnie oznacza to, że w skład tego obszaru wchodzi następujące gminy:



- w powiecie **biłgorajskim**: Aleksandrów, Biłgoraj, Biszczka, Frampol, Goraj, Józefów, Księżpol, Łukowa, Obsza, Potok Górny, Tarnogród, Teresopol, Turobin, miasto Biłgoraj;
- w powiecie **janowskim**: Batorz, Chrzanów, Dzwola, Godziszów, Janów Lubelski, Modliborzyce, Potok Wielki;
- w powiecie **kraśnickim**: Dzierzkowice, Kraśnik, Szastarka, Trzydnik Duży, Urzędów, Wilkołaz, Zakrzówek, miasto Kraśnik;
- w powiecie **lubelskim**: Borzechów, Zakrzew;
- w powiecie **tomaszowskim**: Bełzec, Jarczów, Krynice, Lubycza Królewska, Łaszczów, Rachanie, Susiec, Tarnawatka, Telatyn, Tomaszów Lubelski, Tyszowce, Ulhówek, miasto Tomaszów Lubelski;
- w powiecie **zamojskim**: Adamów, Komarów-Osada, Krasnobród, Łabunie, Miączyn, Nielisz, Radecznica, Sitno, Stary Zamość, Sułów, Szczepreszyn, Zamość, Zwierzyniec, miasto Zamość.

Rysunek 1 Obszar Strategicznej Interwencji Roztocze



Źródło: Strategia Rozwoju Województwa Lubelskiego do 2030 roku

Okres obowiązywania Programu to lata 2024-2030, co jest spójne z horyzontem obowiązywania SRWL.

3. WNIOSKI Z PRZEPROWADZONEJ DIAGNOZY

3.1. Sposób formułowania wniosków

Podstawowym źródłem dla formułowania wniosków była analiza potencjałów i barier rozwojowych wynikających z uwarunkowań wewnętrznych obszaru. Pogłębiony materiał analityczny odnoszący się do poszczególnych czynników w sferze gospodarczej, społecznej, technicznej oraz środowiskowo-przestrzennej został zawarty w dokumencie pt. „Diagnoza sytuacji społecznej, gospodarczej i przestrzennej Roztocza”. Dokonana w nim analiza poszczególnych zjawisk uwzględnia odniesienie do danych regionalnych dla województw lubelskiego oraz podkarpackiego.

Drugim elementem było uwzględnienie uwarunkowań zewnętrznych, które mogą wspierać wykorzystanie atutów obszaru i przyspieszać pozytywne zmiany, ale mogą też stanowić zagrożenie dla rozwoju Roztocza. Do najistotniejszych uwarunkowań zewnętrznych należą:



- **procesy globalne** (zmiany klimatyczne oraz powiązane z tym zagadnieniem stan powietrza oraz kurczące się zasoby wody; zmiany technologiczne w tym rewolucja cyfrowa, wpływające nie tylko na procesy gospodarcze ale również funkcjonowanie społeczeństwa; przechodzenie w stronę gospodarki obiegu zamkniętego - gospodarki zasobooszczędnej; rosnące nierówności społeczne; zjawiska kryzysowe w tym skutki pandemii SARS-COV-2 oraz wojny w Ukrainie);
- **polityki Unii Europejskiej**, w tym Nowy Zielony Ład oraz istotne z punktu widzenia Roztocza polityki wspierające rozwój jak Polityka Spójności, Wspólna Polityka Rolna;
- **kierunki polityki rozwojowej kraju oraz Województwa Lubelskiego.**

Wnioski uwzględniają dodatkowo **nowe wyzwania** wynikające z aktualnej sytuacji politycznej i gospodarczej:

- zapewnienie **bezpieczeństwa żywnościowego** (w tym wykorzystanie zasobów lokalnych Roztocza do produkcji i przetwarzania surowców z Polski i Ukrainy);
- zapewnienie **bezpieczeństwa energetycznego**, w tym dzięki rozwijaniu produkcji energii z alternatywnych źródeł;
- nowe potrzeby dotyczące **życia społecznego** (w tym dostępu do usług publicznych) oraz rynku pracy w związku z falą uchodźców.

W formułowaniu wniosków zastosowano podejście funkcjonalne. Podejmując dany wątek tematyczny nie odniesiono się wyłącznie do uwarunkowań wewnętrznych obszaru ale i do szans i zagrożeń wynikających z otoczenia zewnętrznego.

3.2. Roztocze w głównych dokumentach strategicznych kraju i regionów

Z punktu widzenia **polityki krajowej**⁶ obszar Roztocza to:

- najbardziej **zagrożony marginalizacją społeczną i ekonomiczną** obszar w Polsce (na 58 gmin z OSI Roztocze 50 zakwalifikowano do krajowego OSI Obszary zagrożone trwałą marginalizacją, a 4 miasta zakwalifikowano jako miasta średnie tracące funkcje społeczno-gospodarcze);
- jeden z największych obszarów w Polsce, gdzie występuje **najniższy poziom wielkości dochodów własnych budżetów gmin** w przeliczeniu na mieszkańca;
- jeden z największych obszarów w Polsce zagrożonych ponad 10% **ubytkiem liczby ludności** do 2030 r.

W związku z tym obszar ten wymaga szczególnego wsparcia we wszystkich sferach życia społeczno-gospodarczego.

W „**Strategii Rozwoju Województwa Lubelskiego 2030**” określony został OSI Roztocze, który stanowi podstawę wyznaczenia zasięgu „Programu Rozwoju Roztocza - województwo lubelskie”. Podstawą delimitacji były:

- zasięg Roztoczańsko-Puszczańskiego Obszaru Funkcjonalnego (waloryzacja w PZPWL 2015),
- obszar Transgranicznego Rezerwatu Biosfery Roztocze,
- obszar współpracy w ramach Stowarzyszenia Samorządów Euroregion Roztocze,

⁶ Określonej w „Strategii na rzecz odpowiedzialnego rozwoju” oraz „Krajowej Strategii Rozwoju Regionalnego 2030”



- obszar projektowanego Geoparku Kamienny Las na Roztoczu.

Bazując na zidentyfikowanych cechach Roztocza dla tego OSI określono priorytet rozwoju: „**Spoleczno-gospodarcze wykorzystanie zasobów środowiska przyrodniczego i kulturowego Roztocza i Puszczy Solskiej**”. Szczegółowe kierunki interwencji dla OSI Roztocze w kontekście realizacji celów i kierunków działań SRWL zawiera Załącznik 1.

„**Strategia Rozwoju Województwa – Podkarpackie 2030**” w celu operacyjnym „Wzmacnianie współpracy ponadregionalnej” określiła działanie w zakresie wzmacniania współpracy na rzecz rozwoju obszarów wspólnych z województwem lubelskim, dotyczącej Roztocza, w tym możliwości opracowania i realizacji programu rozwoju dla tego obszaru wspólnie z Województwem Lubelskim.

3.3. Wnioski



Przestrzeń i środowisko

- Obszar Roztocza ma **charakter przeważająco wiejski** - charakteryzuje się niską gęstością zaludnienia (71,6 os/km²), znacznie niższą niż województwo lubelskie (81 os/km²), które zajmowało pod tym względem najniższe lokaty wśród polskich regionów. Stanowi to wyzwanie dla zapewnienia dobrej dostępności do usług publicznych.
- Dodatkowo, teren ten cechuje się **niską urbanizacją**: poza jednym miastem subregionalnym i 4 większymi ośrodkami powiatowymi funkcjonuje 12 małych miast o liczbie ludności nie przekraczającej 5 tys. mieszkańców. W sumie mieszkańcy roztoczańskich miast stanowią ok. 38% ludności całego obszaru. Policentryczna sieć osadnicza, w tym dość równomierne rozmieszczenie miast powiatowych, są atutem dla zapewnienia dostępności do usług o znaczeniu podstawowym oraz - w mniejszym stopniu – specjalistycznym.
- Miasta powiatowe tworzą z otaczającymi gminami **obszary funkcjonalne**, gdzie ośrodek rdzeniowy (miasto powiatowe) pełni część podstawowych usług (np. w zakresie edukacji przedszkolnej i edukacji podstawowej, ochrony zdrowia) również na rzecz mieszkańców otaczających gmin.
- Ważną rolę w rozwoju obszaru odgrywa **Zamość** - miasto pełniące **funkcje subregionalne**. Dodatkowo, Stare Miasto w Zamościu jest wpisane na Listę Światowego Dziedzictwa UNESCO, co stanowi znaczący potencjał do budowania oferty i marki turystycznej Roztocza. Wyspecjalizowane funkcje pełni również Krasnobród – ośrodek uzdrowiskowy, a kolejne gminy podejmują działania zmierzające do uzyskania statusu uzdrowiska.
- Roztocze to obszar o dużych **walorach przyrodniczych**, w tym zidentyfikowanych zasobach uzdrowiskowych (klimat leczniczy, wody siarczkowe i mineralne). 60% obszaru objętych jest wszelkimi możliwymi formami ochrony przyrody, co stanowi o atrakcyjności tego terenu do wypoczynku, ale jednocześnie powoduje konieczność podejmowania działań kanalizujących ruch turystyczny oraz stanowi pewne ograniczenie dla realizacji inwestycji.



- Najbardziej wartościowe pod względem przyrodniczym i krajobrazowym tereny, włączając w to **Roztoczański Park Narodowy**, zostały objęte Transgranicznym Rezerwatem Biosfery „Roztocze”, który stanowi przesłankę do podejmowania międzynarodowych działań na rzecz zrównoważonych relacji między ludźmi i biosferą. Obecna wojna w Ukrainie zahamowała procesy służące intensyfikacji tych działań.
- Generalnie **wysoka lesistość** obszaru (28,6%, przy średniej dla województwa lubelskiego 23,4%) jest szczególnie widoczna w środkowej i południowej części. Szczególnie wyróżnia się grupa gmin w pasie od Janowa Lubelskiego po Susiec w których lasy zajmują ponad 50% powierzchni ogólnej. Dodatkowo, znaczna część kompleksów leśnych objęta jest różnymi formami ochrony przyrody.
- Poza przyrodą ożywioną Roztocze posiada wybitne **walory geologiczne**, w szczególności liczne stanowiska geologiczne występujące w pasie od Zwierzyńca po Horyniec-Zdrój w województwie podkarpackim. Obszar może się poszczycić występowaniem osobliwości przyrody nieożywionej na skalę europejską – skrzemieniałymi drzewami w okolicach Siedlisk (gmina Lubycza Królewska). Szerokie wykorzystanie lokalnych skał widoczne jest również w przejawach materialnego dziedzictwa historycznego (np. krzyże bruśnieńskie, elementy budynków).
- Charakterystycznym aspektem klimatu Roztocza jest **wysokie usłonecznienie** i dlatego obszar uznawany jest za jeden z lepszych w Polsce do wykorzystania energii słonecznej. Z uwagi na mniejszy stopień zachmurzenia, dużą liczbę dni pogodnych a także relatywnie niewielkie zanieczyszczenie światłem obszar posiada wysoki stopień widoczności. Stwarza to dogodne warunki do obserwacji astronomicznych i stanowi znaczący potencjał do rozwoju produktów turystycznych związanych z astroturystyką.
- **Sieć rzeczna** oraz towarzyszących zbiorników wodnych jest dość dobrze rozwinięta, co sprzyja rozwojowi turystyki oraz rolnictwa. W obliczu obserwowanych zmian klimatycznych niezbędne są kolejne inwestycje zwiększające potencjał retencyjny (zabezpieczenie przed zalewaniem, występowaniem podtopień itd.) oraz możliwości zarządzania zasobami wody.
- Poza walorami przyrodniczymi obszar jest niezwykle ciekawy krajobrazowo, co sprzyja rozwojowi **aktywnych form wypoczynku** (turystyka krajoznawcza, przyrodnicza, rowerowa, edukacja ekologiczna).
- Obszar dysponuje również bogatym **dziedzictwem kulturowym**, z wieloma zabytkami oraz niematerialnym dziedzictwem świadczącymi o wielokulturowości tych terenów w przeszłości.
- Istotnym uwarunkowaniem rozwoju jest **położenie przy granicy z Ukrainą** które sprawia, że pewne potencjały rozwojowe obszaru pozostają niewykorzystane. Obecna wojna na Ukrainie dodatkowo „doszczelnia” granicę.



Społeczeństwo

- W 2021r. obszar OSI Roztocze **zamieszkiwało** 466 816 osób, co stanowiło 22,4% mieszkańców województwa lubelskiego. Zdecydowana większość gmin traci swój potencjał ludnościowy (dotyczy to również miast). Nieliczne przypadki wzrostu liczby ludności (gminy wiejskie Zamość, Biłgoraj i Tomaszów Lubelski) są głównie efektem



migracji do gmin otaczających większe miasta i świadczą o utrwalaniu się zjawiska suburbanizacji.

- Co istotne, **proces depopulacji** w ostatnich latach znacznie **przyspiesza**. Od 2011r. liczba mieszkańców Roztocza zmniejszyła się o 5,7%, podczas gdy populacja województwa lubelskiego spadła w analogicznym czasie o 4,4%. Największe procentowo ubytki ludności są notowane w gminach typowo rolniczych, we wschodniej części obszaru (Ulhówek (-13,8%), Telatyn (-12,2%), Tyszowce (-11,7%)), oraz gminach na styku powiatów zamojskiego, lubelskiego i krasnostawskiego (Turobin (-12,1%), Sułów (-11,7%)).
- Zjawiska depopulacyjne mogą być **nieco złagodzone poprzez napływ uchodźców z Ukrainy**, jednak będzie to zależało od ich planów dot. pozostania na analizowanym obszarze. W tym kontekście należy dostrzegać również inne efekty tej imigracji – dla rynku pracy oraz systemu usług publicznych (edukacja, zdrowie, pomoc społeczna).
- Spadek liczby ludności na obszarze Roztocza jest głównie skutkiem migracji. **Saldo migracji** na 1 tys. mieszkańców (-3,9‰) jest mniej korzystne niż wartość dla regionu (-2,30‰), a dodatkowo zjawisko odpływu migracyjnego ma charakter wieloletni i ma większe natężenie na terenie Roztocza niż średnio w regionie. Na depopulację nieco mniejszy wpływ ma ujemny przyrost naturalny na 1 tys. mieszkańców, który notował od 2011r. wartości korzystniejsze (pomiędzy (-0,02‰) a (-0,11‰)) niż regionalne (pomiędzy (-0,62‰) a (-6,73‰)). Należy jednak dostrzec niekorzystne tendencje spadku przyrostu naturalnego, co przy niskiej dzietności w niedługim czasie może prowadzić do pogłębiania się starzenia się społeczeństwa. Najniższym przyrostem naturalnym charakteryzują się gminy rolnicze położone w powiecie zamojskim, na styku z powiatami lubelskim i krasnostawskim oraz wzdłuż granicy z powiatem hrubieszowskim.
- Niepokojącym zjawiskiem obserwowanym na analizowanym obszarze jest wyraźny **wzrost udziału ludności w wieku poprodukcyjnym** (z 18,2% w 2011 r. do 23,14% pod koniec 2021 r.). Jest to proces zachodzący z taką samą dynamiką na analizowanym obszarze, jak i w skali całego województwa i wywołuje pytanie o konieczność zmian form i zakresu świadczonych usług publicznych, a także o dostępność kadr dla gospodarki. W obliczu rosnącego zapotrzebowania ze strony seniorów i osób z niepełnosprawnościami niewystarczająca jest liczba placówek i ośrodków wsparcia dla tych osób.
- Zjawiska demograficzne przekładają się na **spadającą liczbę uczniów tak w szkołach podstawowych, jak i ponadpodstawowych**. Łączna liczba uczniów w szkołach podstawowych i gimnazjach od 2011r. spadła z 45,8tys. do 34,2tys., a w szkołach ponadpodstawowych z 24 do 21 tys. Stwarza to lepsze warunki do kształcenia (mniej liczne oddziały), ale może być wyzwaniem dla utrzymania obecnej sieci szkół. Dotychczasowe wyniki egzaminu ósmoklasistów oraz egzaminów maturalnych wskazują na nieznacznie niższy niż średnio w Lubelskiem poziom wykazywanej wiedzy.
- W przypadku szkół ponadpodstawowych na znaczeniu **zyskują szkoły dające uprawnienia zawodowe**, w tym technika, spada natomiast zainteresowanie kształceniem ogólnym. Jest to zjawisko korzystne ze względu na rynek pracy (uzyskiwanie kwalifikacji dające możliwość podjęcia pracy), należy jednak zwrócić uwagę na profile kształcenia (dostosowanie do profilu lokalnej gospodarki) oraz nowych potrzeb wynikających z procesów cyfryzacji i automatyzacji.
- Uzupełnieniem oferty edukacyjnej obszaru jest działalność trzech placówek **szkolnictwa wyższego** tj.: Akademii Zamojskiej, Wyższej Szkoły Zarządzania i



Administracji oraz Wyższej Szkoły Humanistyczno-Ekonomicznej im. Jana Zamoyskiego (wszystkie zlokalizowane w Zamościu).

- **Opieka przedszkolna** jest coraz powszechniejsza (opieką objętych jest niemal 80% dzieci w wieku 3-6 lat), aczkolwiek nieco mniej popularna niż na poziomie regionalnym. Dodatkowo, współczynnik skolaryzacji na tym poziomie jest bardzo zróżnicowany pomiędzy gminami analizowanego obszaru (od 48% w Jarczowie do ponad 100% w miastach powiatowych). Natomiast usługa opieki nad dziećmi do lat 3 jest zapewniana jedynie na terenie 10 gmin (głównie miast powiatowych oraz gmin sąsiednich).
- **Dostęp do podstawowej opieki zdrowotnej** mierzony liczbą placówek ochrony zdrowia przypadających na 10 tys. mieszkańców (5) jest porównywalny do wskaźników regionalnych (6). Szczególną formą opieki zdrowotnej dostępnej dla mieszkańców Roztocza jest zakład leczniczy działający w uzdrowisku w Krasnobrodzie. Natomiast dostęp do lekarzy oraz pielęgniarek jest znacznie słabszy niż w regionie. Liczba lekarzy na 10 tys. ludności w 2020 wahała się od 13 w powiecie biłgorajskim do 17,9 w powiecie janowskim, przy wartości 25,8 dla województwa lubelskiego.
- **Dostęp do usług publicznych** (edukacyjnych, zdrowotnych) w wielu gminach jest ograniczony. Najlepszy dostęp oferują miasta, które przejmują obsługę powiązanych z nimi funkcjonalnie obszarów. Szczególną rolę ma Zamość, który jako ośrodek subregionalny świadczy wyspecjalizowane usługi zdrowotne oraz usługi szkolnictwa wyższego.
- Na terenie Roztocza funkcjonuje rozwinięta sieć **instytucji kultury** w postaci centrów, domów i ośrodków kultury a także świetlic i klubów (w sumie 75 placówek). Ich działalność sprawia, że zainteresowanie uczestnictwem w grupach artystycznych, czy kołach tematycznych utrzymuje się na względnie stałym poziomie (ok. 1,1% ogółu mieszkańców), nieco wyższym niż średnio w regionie (ok. 0,9% ogółu mieszkańców). Ofertę kulturową uzupełnia również działalność muzeów oraz zespołów ludowych.
- Rośnie komputeryzacja bibliotek i dostęp do katalogów on-line, ale **poziom czytelnictwa** spadł o 12 574 osób (15,1%) względem roku 2018 (w województwie spadek ten był większy – 19,5%). Powyższy trend częściowo można wiązać z korzystaniem z nowych form przekazywania słowa pisanego (np. audiobooki, czytniki elektroniczne, dostęp przez Internet).
- Obiekty **infrastruktury sportowej**, nawet te mniej specjalistyczne (boiska, siłownie napowietrzne, itp.), nie są rozłożone równomiernie (16 gmin ma na swym terenie tylko jeden obiekt sportowy, a w gminie Tereszpól nie ma żadnego). Jest to tym istotniejsze, że są to gminy najczęściej oddalone od większych ośrodków miejskich, w których mieszkańcy mogliby korzystać z tego typu infrastruktury. Mimo istniejących luk infrastrukturalnych liczba ćwiczących w klubach sportowych wzrosła o 1 016 osób (5,9%) względem roku 2018 i jest to pozytywna tendencja w porównaniu do województwa lubelskiego, gdzie liczba ta zmalała o 20,2%.
- Pomimo odnotowanego spadku na polach działalności społeczno-kulturalnej (w efekcie COVID ograniczeniu uległa oferta kulturalna, turystyczna i rekreacyjna oraz sportowa), **aktywność społeczna** pozostaje na wysokim poziomie. Należy również podkreślić, że tereny sportowe i rekreacyjne oraz działalność jednostek kultury ma znaczenie nie tylko dla jakości życia mieszkańców Roztocza, ale stanowią uzupełnienie oferty pobytowej dla turystów.
- Mieszkańcy Roztocza angażują się w działalność **organizacji pozarządowych i organizacji społecznych** (jak Koła Gospodyń Wiejskich), wykazując natomiast nieco



niższą niż średnio w regionie aktywność wyborczą. Istotne znaczenie w aktywizacji mieszkańców odgrywają lokalne grupy działania oraz jednostki Ochotniczych Straży Pożarnych. Stosunkowo młodą, ale prężnie rozwijającą się organizacją jest Stowarzyszenie Samorządów Euroregion Roztocze.

- W kontekście **bezpieczeństwa publicznego** obszar należy uznać za bezpieczny. W 2021 roku na badanym obszarze odnotowano 6 868 przestępstw, liczba ta uległa zmniejszeniu o 26% względem roku 2011 (w województwie lubelskim spadła o 25%). Widoczne jest natomiast zwiększone zapotrzebowanie na wsparcie służb ratowniczo-gaśniczych. Od 2018 r. liczba zdarzeń w których interweniowały jednostki straży pożarnej wzrosła o 25,6% (w województwie lubelskim wzrost o 26,6%). Jest to częściowo związane z występowaniem intensywnych zjawisk pogodowych powodujących straty materialne.
- W latach 2011 - 2021 **kondycja finansowa gospodarstw domowych** na terenie Roztocza poprawiła się, choć nadal jest mniej korzystna niż średnio w regionie. Przeciętne miesięczne wynagrodzenie wzrosło o niemal 70%, jednak jego poziom (w roku 2021 wynoszący 4,7 tys. zł) był niższy od średniej regionalnej o ok. 10%. Należy przy tym podkreślić, że województwo lubelskie należy do regionów o najniższych dochodach pierwotnych rodzin w kraju. Poprawa dochodów mieszkańców wpłynęła na ograniczenie korzystania przez rodziny ze wsparcia opieki społecznej (liczba przyznanych świadczeń⁷ - niezależnie od ich przyczyny - spadła z 39,2 tys. w 2014 r. do 20,9 tys. w 2021 r.). Najczęstszym powodem przyznania świadczenia w 2021 r. były: ubóstwo, długotrwała lub ciężka choroba, bezrobocie oraz niepełnosprawność.
- Pozytywne zjawiska dotyczące **sytuacji materialnej rodzin** będą korygowane aktualną sytuacją gospodarczą oraz polityczną (wojna na Ukrainie). Oba aspekty będą istotnie wpływać na możliwości nabywcze tak mieszkańców Roztocza, jak i osób odwiedzających ten teren.



Gospodarka

- Obszar dysponuje bardzo dobrymi warunkami do prowadzenia **gospodarki rolnej**: wskaźnik waloryzacji rolniczej przestrzeni produkcyjnej dla analizowanego obszaru – wyrażony uśrednionym wskaźnikiem dla gmin - wynosi 79,3 pkt i jest korzystniejszy niż średnia wartość dla województwa lubelskiego (74,1 pkt). Najlepszymi warunkami glebowymi i klimatycznymi cechują się gminy położone w północnym pasie, wykazują one również najwięcej cech potwierdzających rolniczy charakter (w tym wysoki udział podatku rolnego w dochodach ogółem, szybkie procesy depopulacyjne, niski współczynnik aktywności pozarolniczej).
- **Działalność rolnicza** na całym obszarze wciąż stanowi istotną część działalności gospodarczej, choć jej rola ulega ograniczeniu i przemianie. W strukturze gospodarki rolnej gmin OSI Roztocze dominuje tradycyjne rolnictwo, oparte głównie na indywidualnych gospodarstwach rodzinnych (stanowiły one w 2020r. 97,8% wszystkich gospodarstw), cechujące się rozdrobnioną strukturą gruntów. W ostatnim dziesięcioleciu

⁷ w jednej rodzinie może wystąpić kilka przyczyn przyznania pomocy, np. bezrobocie, alkoholizm itd., a więc dana rodzina może być wykazana kilka razy

⁸ Dane w aktualnym układzie dostępne są od 2014 r.



zaszły jednak znaczące zmiany. Liczba gospodarstw spadła o 1/3 do ilości 46 882 gospodarstw rolnych w 2020 r. W strukturze wielkościowej wyraźnie ubyło gospodarstw najmniejszych, do 1 ha użytków rolnych, których udział spadł z 25,4% ogółu gospodarstw do zaledwie 1,5%. Podwoił się natomiast (z 4,4% do 9,2%) udział gospodarstw liczących 15 ha i więcej. Zwiększyło się umaszynowanie (3/4 gospodarstw posiada ciągniki) oraz nastawienie na produkcję na rynek (80% gospodarstw przeznaczają swoją produkcję na sprzedaż).

- System gospodarstw rolnych oparty na **gospodarstwach rodzinnych** umożliwia bardziej zrównoważony sposób gospodarowania. Znajduje to swoje odbicie w rosnącym potencjale producentów ekologicznych, których w 2022r. było 472 (głównie w produkcji, ale również przetwórstwie). Działalność ta wykazuje dużą koncentrację geograficzną na terenie powiatu biłgorajskiego.
- **Aktywność gospodarcza mieszkańców** mierzona liczbą podmiotów przypadającą na 1 tys. mieszkańców (123) jest niższa niż średnio w województwie lubelskim (161,8), ale część gmin nadrabia zaległości wykazując stosunkowo wysoką dynamikę wzrostu. Gospodarka jest zdominowana przez firmy mikro, a ich udział w strukturze wielkościowej firm w ciągu ostatniego dziesięciolecia zwiększył się do 96,8% ogółu podmiotów. Struktura branżowa gospodarki Roztocza nie odbiega znacząco od struktury gospodarki województwa lubelskiego, z większą rolą niż średnio w województwie sekcji związanych z rolnictwem i leśnictwem, budownictwem oraz handlem.
- Na terenie OSI Roztocze spada **aktywność zawodowa mieszkańców**. Liczba pracujących zmniejszyła się z 70 195 tys. do 68 475 tys. w 2021r. Nieznaczny wzrost współczynnika liczby pracujących na 1 tys. mieszkańców na analizowanym obszarze (145 w 2021r.) był efektem spadku liczby mieszkańców, a nie zwiększenia zasobu osób pracujących. Powiększyła się zatem luka do wartości wskaźnika osiąganego na poziomie regionu (197 osób), gdzie liczba pracujących wzrasta, i to z wyższą dynamiką niż na terenie Roztocza. Generalnie wyższą aktywnością zawodową charakteryzują się miasta oraz gminy atrakcyjne turystycznie.
- W ostatnim dziesięcioleciu poprawia się sytuacji na **rynku pracy** i w 2021r. liczba bezrobotnych zarejestrowanych (15,4 tys. osób) stanowiła niespełna połowę wielkości z roku 2011 (28,9 tys.). Wyjątkiem był rok 2020, gdy zanotowano wzrost zarejestrowanych bezrobotnych w porównaniu do roku poprzedniego (wydaje się, jednak, że był to krótkotrwały efekt pandemii). Obecna trudna sytuacja makroekonomiczna oraz polityczna mogą wpłynąć na ponownie zwiększenie wskaźników bezrobocia. Należy też zwrócić uwagę na wysoki odsetek osób pozostających bez pracy dłużej niż rok, które stanowią ok. 40% osób bezrobotnych.
- Cały obszar OSI Roztocze ma duży **potencjał turystyczny**, w tym bogatą ofertę szlaków pieszo-rowerowych. Sukcesywnie poprawia się zagospodarowanie turystyczne obszaru w zakresie bazy noclegowej, usług gastronomicznych oraz atrakcji, skutkujące zwiększaniem liczby udzielanych noclegów. Wskaźnik liczby udzielonych noclegów na 1 tys. mieszkańców sukcesywnie wzrastał (z 479 w 2011r. do 922 w 2021r.) zmniejszając dystans do wskaźników regionalnych (odpowiednio 685 i 1198). Rozmieszczenie obiektów noclegowych jest jednak nierównomierne: wyraźną koncentrację ruchu turystycznego obserwuje się w Zamościu i powiecie zamojskim (głównie gminy Krasnobród i Zwierzyniec).
- Istotnym magnesem już obecnie przyciągającym turystów są **walory uzdrowiskowe** gminy Krasnobród, a kolejne ośrodki prowadzą prace nad uzyskaniem statusu



uzdrowiska. Wciąż dość słabo wykorzystywany jest potencjał agroturystyki do dywersyfikacji dochodów gospodarstw rolnych, rozwija się natomiast turystyka wiejska.

- Sukcesywnie rozwijana jest **infrastruktura** umożliwiająca atrakcyjne i aktywne **spędzanie czasu wolnego**. Obszar jest wyposażony w sieć dróg rowerowych, szlaków turystycznych oraz szlaków kulturowych, które wymagają uspołnienienia i uzupełnienia części infrastruktury. Znaczący wpływ na rozwój turystyki odgrywać będzie aktualna sytuacja polityczna (wojna na Ukrainie). Z uwagi na to, iż obszar Roztocza graniczy z Ukrainą, postrzegany jest jako potencjalnie zagrożony, co może wpływać na wybór innych kierunków turystycznych.
- Słabszy niż średnio w regionie rozwój sektora przedsiębiorstw skutkuje niższymi **wpływami do budżetów jednostek samorządu terytorialnego**. W stosunku do roku 2011 gminy z OSI Roztocze zwiększyły swoje dochody o 100% (z kwoty 1,4 mld zł), natomiast dochody wszystkich gmin województwa lubelskiego rosły nieco szybciej – o 103%. Poza niższą dynamiką wzrostu przychodów obszar charakteryzują niższe niż średnio w województwie lubelskim dochody w przeliczeniu na mieszkańca - stanowiły one ok. 90% średniej regionalnej. Konsekwencją jest m.in. nieco niższy poziom wydatków majątkowych gmin. Poziom dochodów własnych samorządów jest mniej korzystny niż średnio w województwie lubelskim, przy czym większe różnice dotyczą poziomu gminnego, sytuacja powiatów jest pod tym względem jest o wiele korzystniejsza. Osłabienie zdolności budżetowych i inwestycyjnych JST oznacza ograniczenie środków na samodzielne podejmowanie inicjatyw w oparciu o własne zasoby.



Infrastruktura techniczna

- **Położenie obszaru** (na krańcu województwa lubelskiego) powoduje, że obszar cechuje się **słabą dostępnością drogową** do dużych ośrodków. Tylko zachodni kraniec obszaru ma dostęp do drogi ekspresowej S19, co zwiększa dostępność do Lublina i Rzeszowa i pośrednio wpływa na lepsze powiązania z centrum Roztocza. Zachodnia część obszaru jest skomunikowana z centrum regionu drogą krajową nr 17, a z Via Carpatia łączy się przez drogę krajową 74. Komunikacja wewnętrzna odbywa się drogami wojewódzkimi oraz lokalnymi.
- **Gęstość sieci dróg wojewódzkich** jest podobna na Roztoczu (7,8 km/100km²) i w skali regionu (9,03 km/100km²). Podobna sytuacja występuje w przypadku dróg gminnych i powiatowych (wyjątkiem jest miasto Zamość, gdzie gęstość dróg lokalnych jest trzykrotnie wyższa niż średnio w województwie). Sieć drogową została w ostatnich latach w znacznym stopniu zmodernizowana, jednak nadal istnieją potrzeby w tym zakresie aby zapewnić sprawność i bezpieczeństwo przemieszczania się po obszarze.
- Niska gęstość **linii kolejowych** powoduje, że ten rodzaj transportu nie jest uważany za alternatywę dla transportu drogowego. Niemniej zmodernizowana linia nr 68 Lublin Główny - Przeworsk usprawnia komunikację międzywojewódzką i stwarza możliwość dalszego rozwoju transportu kolejowego, przynajmniej w zachodniej części Roztocza. Istniejąca Linia Hutnicza Szerokotorowa stwarza możliwości dalszego rozwoju funkcji logistycznej w miejscowościach położonych wzdłuż jej przebiegu.



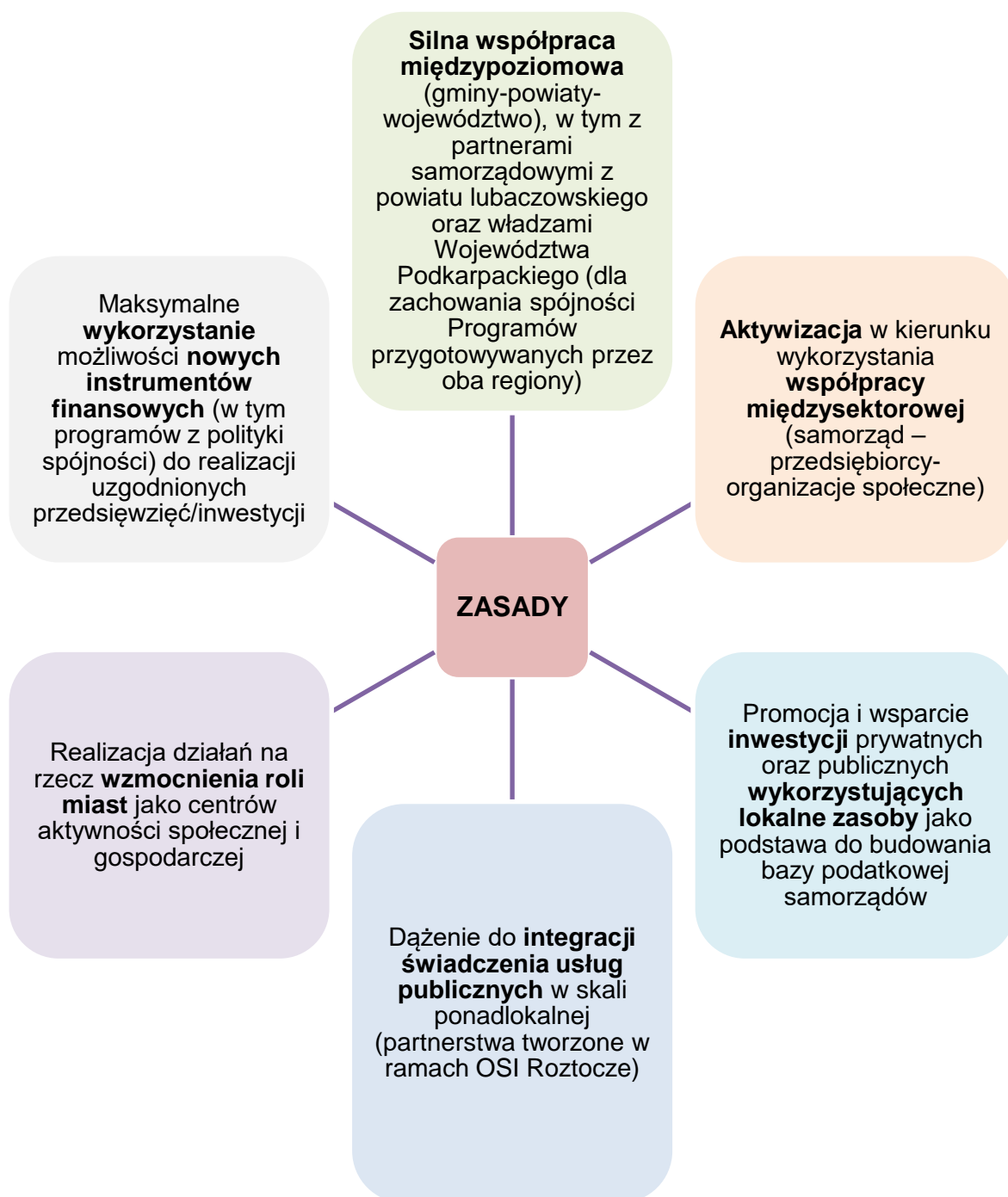
- Zróżnicowany stopień rozwoju **sieci transportu publicznego** nie sprzyja ograniczeniu korzystania z transportu prywatnego. Innym sposobem na zmniejszenie uciążliwości (również dla środowiska) transportu samochodowego jest ruch rowerowy, który wymaga stworzenia odpowiedniej infrastruktury. Mimo rosnącej z roku na rok długości ścieżek (w 2021r. było ich 253,5 km), ich liczba jest wciąż niewystraszająca, a w niemal połowie gmin analizowanego obszaru takich ścieżek nie ma w ogóle. Również gęstość tych ścieżek (3,64 km/km²) ma wartość niższą niż wskaźnik dla regionu (4,37 km/km²).
- Istniejące **przejścia graniczne** umożliwiają prowadzenie współpracy gospodarczej i społecznej z Ukrainą, nawet pomimo toczących się działań wojennych.
- Tak jak w skali województwa, także na analizowanym obszarze widoczna jest **niekorzystna różnica między dostępnością** mieszkańców do oczyszczalni ścieków i **sieci kanalizacyjnej** a dostępnością do **sieci wodociągowej**. W 2021r. z wodociągu na terenie OSI Roztocze korzystało 81,6% mieszkańców (w województwie lubelskim 87,4%), natomiast z kanalizacji 46,5% ludności (w województwie lubelskim 53,9%). Ponadto, możliwości korzystania z urządzeń sieciowych są bardzo zróżnicowane pomiędzy gminami - znaczna część obszaru jest słabo wyposażona w infrastrukturę wodociągową oraz kanalizacyjną. Dbłość o ochronę gleb (produkty rolne wysokiej jakości) oraz przyrody (jakość wód) wymagają podjęcia działań szczególnie w zakresie systemów oczyszczania ścieków (w systemie liniowym lub rozproszonym).
- Dostępność mieszkańców analizowanego obszaru do **sieci gazowej** jest słaba, a występowanie sieci ciepłowniczych jest ograniczone do większych miast. Dostęp do energii elektrycznej jest zapewniony na całym obszarze, przy czym obecny kryzys energetyczny powinien zachęcić do podejmowania intensywnych działań na rzecz zwiększenia udziału OZE w produkcji energii i wykorzystania potencjału lokalnego w tym zakresie, jako że usłonecznienie Roztocza należy do najwyższych w Polsce.
- Na statystycznego mieszkańca OSI Roztocze przypada mniej wytworzonych **odpadów komunalnych** (165 kg) niż na mieszkańca regionu (260kg). Małe zagęszczenie stałych punktów selektywnej zbiórki odpadów (PSZOK) i ograniczenia czasowe co do częstości odbioru odpadów wpływają natomiast na niższy odsetek odpadów zebranych selektywnie. Na obszarze Roztocza udział ten wynosił 39%, a średnio w regionie 50%. Wciąż istotnym czynnikiem zagrożenia środowiskowego pozostają odpady azbestowe. W kontekście rosnących cen składowania i utylizacji odpadów raz coraz większej ich produkcji istotne jest prowadzenie spójnej, ponadlokalnej polityki zagospodarowania odpadów, a także (w długim horyzoncie) promowanie rozwiązań gospodarki zasoboszczędnej.
- Mimo przeprowadzenia działań inwestycyjnych związanych z budową sieci telekomunikacyjnych **dostępność cyfrowa** na obszarze Roztocza w dalszym ciągu wymaga poprawy. Jest to kluczowy czynnik dla zatrzymania części pracowników (możliwość pracy zdalnej) oraz rozwijania przedsiębiorstw, które dla utrzymania swojej konkurencyjności muszą stosować rozwiązania cyfrowe (zarówno w produkcji jak i kontaktach z klientami i kontrahentami). Rozwinięta sieć informatyczna umożliwi również zwiększenie dostępu do oferty usług publicznych, które mogą być świadczone on-line.



4. PODSTAWOWE ZASADY OPRACOWANIA DOKUMENTU ORAZ REALIZACJI JEGO USTALEŃ

Ważnym czynnikiem wpływającym na kształtowanie procesów rozwojowych jest wzmocnienie wielowymiarowej współpracy. Dlatego w przygotowaniu dokumentu, a następnie wdrażaniu jego ustaleń partnerzy będą kierować się określonymi **zasadami**. (Rys. 2)

Rysunek 2 Zasady opracowania i realizacji ustaleń Programu



Źródło: opracowanie własne UMWL, Lublin 2023 r.



5. WIZJA I CELE

5.1. Przesłanki identyfikacji elementów projekcyjnych Programu

Zgodnie z założeniem ustawy o zasadach prowadzenia polityki rozwoju⁹ „Program Rozwoju Roztocza – województwo lubelskie” służy realizacji celów „Strategii Rozwoju Województwa Lubelskiego do 2030 roku” w odniesieniu do części województwa określonego jako OSI Roztocze. W związku z tym zaproponowany hierarchiczny układ celów, priorytetów i kierunków interwencji jest **skorelowany z celami strategii regionalnej**, w tym jest silnie osadzony w części terytorialnej SRWL.

Rysunek 3 Struktura części projekcyjnej Programu

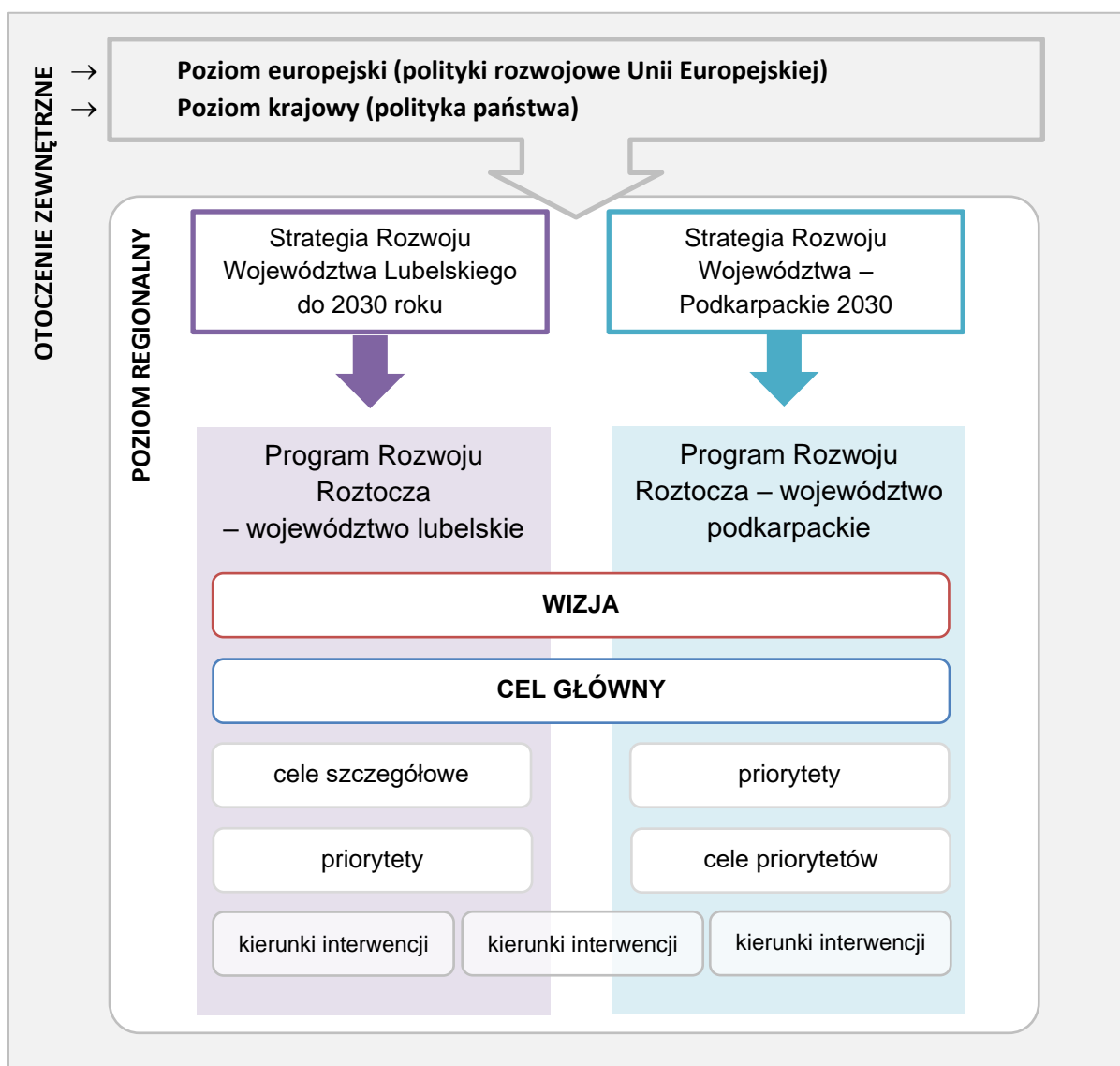


Źródło: opracowanie własne UMWL, Lublin 2023 r.

Ze względu na przyjęte założenie, że programowanie rozwoju Roztocza musi mieć charakter ponadregionalny, podstawowe ustalenia – wizja oraz cel główny – są identyczne dla niniejszego Programu jak i analogicznego programu opracowanego dla podkarpackiej części Roztocza. Natomiast cele szczegółowe, priorytety i kierunki interwencji stanowią odpowiedź na uwarunkowania specyficzne dla lubelskiej części Roztocza, przy jednoczesnym założeniu, że są one zbieżne lub komplementarne z ustaleniami „Programu Rozwoju Roztocze – województwo podkarpackie”.

⁹ ustawa z dnia 6 grudnia 2006r. o zasadach prowadzenia polityki rozwoju określa rolę oraz wymagania dla opracowania programu rozwoju

Rysunek 4 Komplementarność Programów Rozwoju Roztocza



Źródło: opracowanie własne UMWL, Lublin 2023 r.

5.2. Wizja

Wizja rozwoju Roztocza stanowi opis pożądanego stanu rzeczywistości w perspektywie do roku 2030. Proponowana wizja zakłada stworzenie warunków do zrównoważonego i trwałego rozwoju gospodarczego i społecznego całego obszaru Roztocza (bez względu na przynależność regionalną danej części) w oparciu o endogeniczne walory i potencjały. Wdrożenie działań na rzecz realizacji wizji oznacza skupienie się na wzmocnieniu marki Roztocza i rozwoju gospodarczym, poprawie jakości świadczonych usług dla mieszkańców obszaru, a także turystów odwiedzających Roztocze. Istotną rolę w urzeczywistnianiu wizji będą odgrywały najważniejsze ośrodki miejskie Roztocza wraz z ich bezpośrednim otoczeniem (miejskie obszary funkcjonalne): Zamość, Kraśnik, Biłgoraj, Tomaszów Lubelski oraz Janów Lubelski. Wzmocnienie funkcji pełnionych przez te ośrodki oraz rozszerzenie zasięgu ich oddziaływania jest niezbędne do poprawy poziomu jakości życia mieszkańców oraz dynamizowanie rozwoju gospodarczego całego Roztocza.

Rysunek 5 Wizja rozwoju Roztocza



Źródło: opracowanie własne UMWL i UMWP, Lublin 2023 r.

5.3. Cele Programu

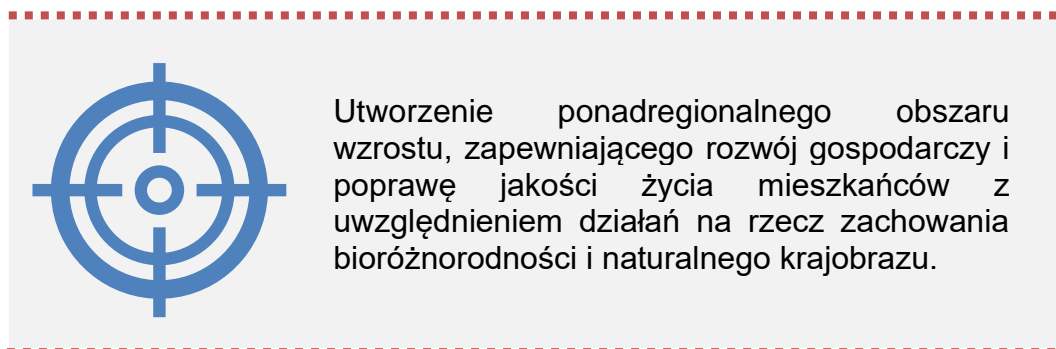
Do urzeczywistnienia zakładanej wizji przyczyni się realizacja Programów dedykowanych dla podkarpackiej oraz lubelskiej części Roztocza. Uszczegółowieniem wspólnie wypracowanej wizji jest **cel główny Programu**, zgodny z założeniami polityk regionalnych obu województw. W szczególności odpowiada on priorytetowi rozwoju, jaki dla OSI Roztocze przyjęto w SRWL¹⁰. Cel główny Programu wpisuje się zarazem w cele

¹⁰ Priorytet rozwoju dla OSI Roztocze: Społeczno-gospodarcze wykorzystanie zasobów środowiska przyrodniczego i kulturowego Roztocza i Puszczy Solskiej.



zaprojektowane dla Europy, która ma być bardziej inteligentna, bardziej zielona i wolna od zanieczyszczeń węglowych, lepiej powiązana, lepiej odpowiadająca na potrzeby społeczne oraz bliższa obywatelom.

Rysunek 6 Cel główny Programu



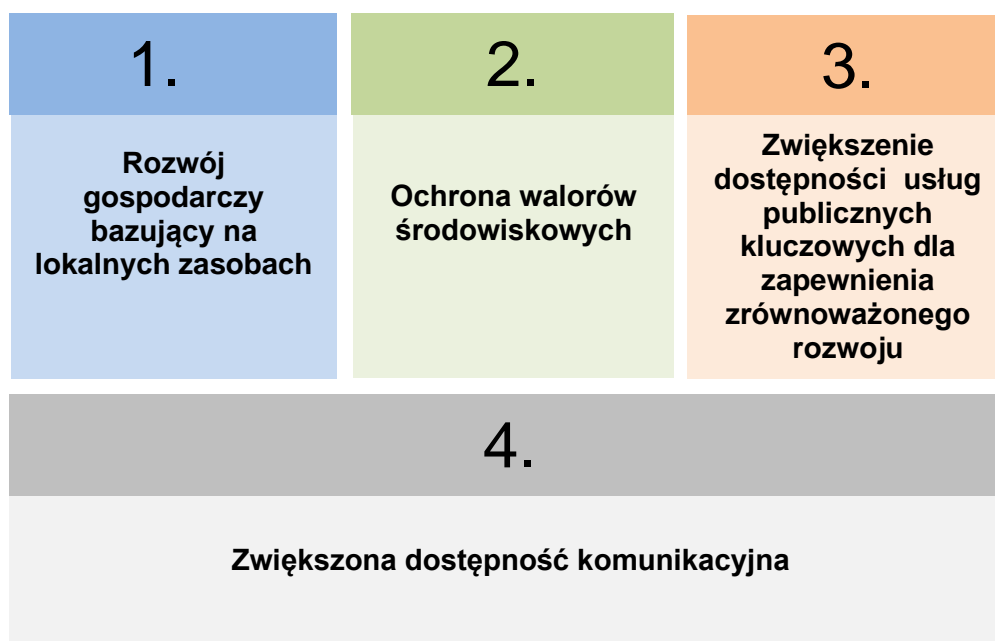
Źródło: opracowanie własne UMWL i UMWP, Lublin 2023 r.

Cel główny zakłada osiągnięcie **wspólnych korzyści** w wymiarze gospodarczym, społecznym i środowiskowo-przestrzennym dla całego obszaru Roztocza.

Miarą oceny osiągnięcia celu głównego będą:

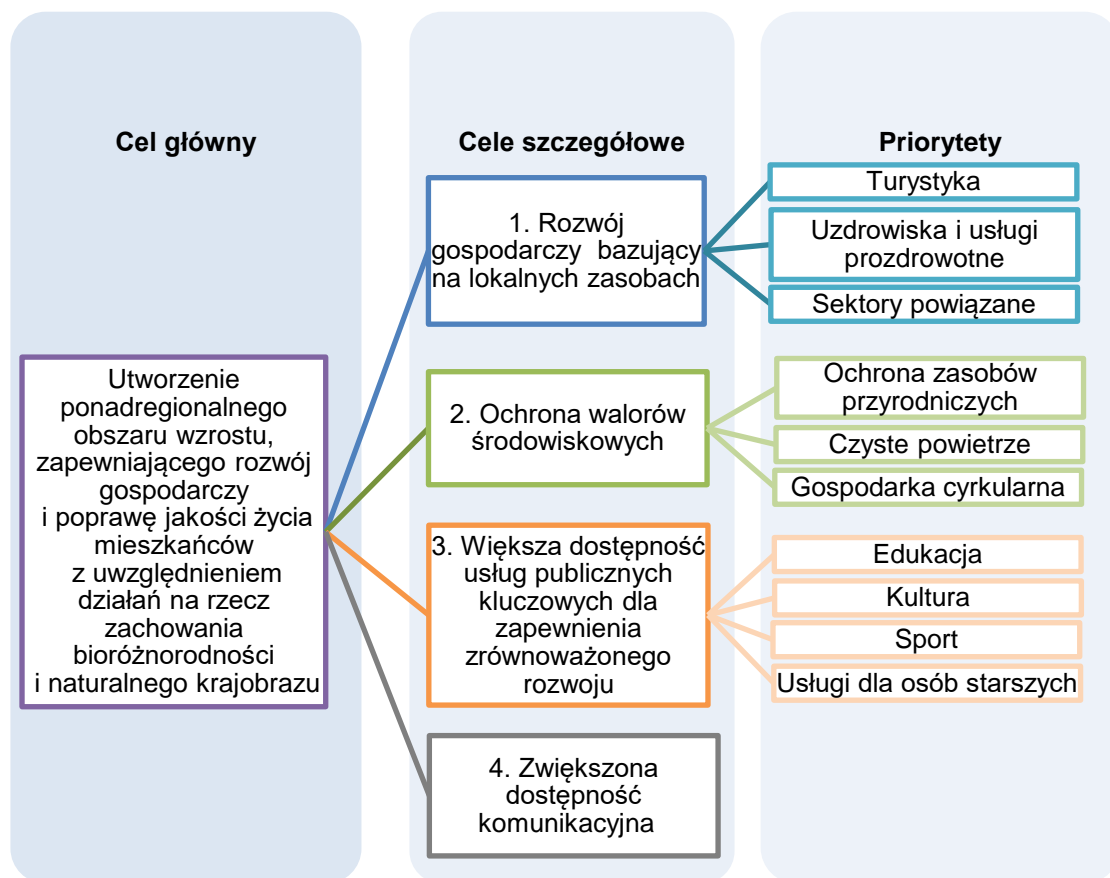
- zahamowanie negatywnych trendów demograficznych,
- wzrost przeciętnego miesięcznego dochodu rozporządzalnego na 1 osobę w relacji do średniej wojewódzkiej.

Program określa **cztery cele szczegółowe**, przy czym trzy z nich są celami dziedzinowymi, natomiast cel dotyczący dostępności komunikacyjnej jest celem horyzontalnym, wspomagającym osiągnięcie celów dziedzinowych:



Każdemu z celów szczegółowych przypisano priorytety rozwoju, czyli dziedziny na jakich skupiać się będzie interwencja.

Rysunek 7 Schemat celów i priorytetów



Źródło: opracowanie własne UMWL

Cel szczegółowy 1. Rozwój gospodarczy bazujący na lokalnych zasobach

Główne **zasoby endogeniczne Roztocza** koncentrują się wokół walorów przyrodniczych: przydatności gleb i klimatu do rozwoju rolnictwa, wysokiej lesistości sprzyjającej rozwojowi przemysłu drzewnego, ukształtowaniu terenu i złożonej strukturze przyrodniczej, warunkach klimatycznych które lokalnie wykazują właściwości lecznicze. Powyższe uwarunkowania powodują, że gospodarka na tym terenie opiera się na tradycyjnych branżach, które nie zapewniają wystarczającej ilości miejsc pracy odpowiadających aspiracjom mieszkańców. Konieczne jest skupienie się na tych dziedzinach i mechanizmach, które pozwolą w bardziej efektywny sposób wykorzystać naturalne zasoby do generowania wzrostu gospodarczego i rozwoju społecznego Roztocza. W związku z tym interwencja w ramach celu 1 skupiać się będzie na rozwoju funkcji turystycznej oraz uzdrowiskowej, a także rozwijaniu działalności gospodarczych powiązanych z funkcją turystyczną i uzdrowiskową.



Tabela 1. Kierunki interwencji w ramach Celu szczegółowego 1.

CS1	Rozwój gospodarczy bazujący na lokalnych zasobach	
Priorytet	Kierunki interwencji	Pola współpracy z województwem podkarpackim
<p>Turystyka</p>	<ul style="list-style-type: none"> • rozwój agroturystyki i turystyki wiejskiej jako istotnego elementu regionalnej oferty turystycznej oraz ważnego czynnika poprawy ekonomicznej gospodarstw rolnych; • kreowanie i rozwijanie oferty ośrodków łączących funkcje edukacyjne, kulturalne i rekreacyjne, wykorzystujących nowe trendy w turystyce; • rozwijanie produktów i oferty wydarzeń wykorzystujących unikalne zasoby lokalne (np. kuchnię, wydarzenia historyczne, tradycje, materialne i niematerialne dziedzictwo kulturowe, walory środowiskowe, wydarzenia związane z przejawami współczesnej twórczości artystycznej, wydarzenia sportowe); • organizacja punktów usług i obsługi turystycznej dla turystyki zmotoryzowanej (np. caravanning, turystyka motocyklowa); • rozwój infrastruktury sprzyjającej tworzeniu zróżnicowanej oferty opartej o różne formy turystyki (np. wodną, kajakową, rowerową, nordic walking, konną, kulturową, historyczną, przyrodniczą, kulinarną itp.); • wspieranie rozwoju przemysłów kreatywnych oraz przemysłów kultury, przedsiębiorczości bazującej na lokalnych zasobach, dziedzictwie kulturowym i usługach edukacyjnych; • ochrona zasobów dziedzictwa kulturowego, poprzez rozwijanie funkcji użytkowej obiektów kulturowych • wspieranie działań na rzecz ochrony zasobów przyrodniczych na obszarach przygranicznych oraz rozwój zintegrowanej turystyki transgranicznej; • cyfrowe rozwiązania na rzecz rozwoju turystyki; • działania promocyjne, w tym promocja marki Roztocze; • współpraca z przedsiębiorcami, naukowcami na rzecz tworzenia pakietów/produktów turystycznych 	<ul style="list-style-type: none"> • działania na rzecz utworzenia Geoparku Kamienny Las na Roztoczu; • tworzenie spójnych, ponadregionalnych szlaków turystycznych, w tym: <ul style="list-style-type: none"> – tras rowerowych, – szlaków kulturowych (szlak krzyży bruśnieńskich), – szlaków historycznych; • tworzenie wspólnych aplikacji, przewodników, map; • prowadzenie działań promocyjnych, wydarzeń, kampanii reklamowych wspólnie z województwem podkarpackim (w tym w ramach działalności Domu Polski Wschodniej w Brukseli oraz poprzez współpracę regionalnych organizacji turystycznych); • stworzenie spójnej sieci punktów informacji turystycznej



CS1	Rozwój gospodarczy bazujący na lokalnych zasobach	
Priorytet	Kierunki interwencji	Pola współpracy z województwem podkarpackim
Uzdrowiska i usługi prozdrowotne	<ul style="list-style-type: none"> • rozwój bazy leczenia uzdrowiskowego na obszarach występowania naturalnych warunków i czynników leczniczych; • uzupełnianie i modernizacja infrastruktury istotnej dla rozwijania funkcji uzdrowiskowej (w obecnych i planowanych uzdrowiskach); • rozwijanie współpracy sieciowej gmin uzdrowiskowych oraz gmin starających się o uzyskanie statusu uzdrowiska • rozwój infrastruktury i usług w zakresie rehabilitacji, wellness oraz opieki nad osobami starszymi i osobami z niepełnosprawnościami; • wspieranie rozwoju nowoczesnych rozwiązań w medycynie, w usługach prozdrowotnych, opiekuńczych oraz profilaktyce zdrowotnej i rehabilitacji; • wspieranie rozwoju turystyki zdrowotnej; • wspieranie działań mających na celu promocję zdrowego stylu życia 	<ul style="list-style-type: none"> • Współpraca sieciowa z uzdrowiskiem Horyniec - Zdrój (zakłady lecznicze, gminy, podmioty prywatne)
Sektory powiązane	<ul style="list-style-type: none"> • rozwój podmiotów przetwórstwa rolno-spożywczego; • rozwój infrastruktury i obiektów przechowalniczych; • rozwój branż wykorzystujących surowce rolne na cele nieżywnościowe; • działania na rzecz rozwijania oferty produktów tradycyjnych i regionalnych oraz ekologicznych; • promowanie wykorzystania lokalnych surowców rolnych w celu rozwijania lokalnych kulinariów; • rozwijanie współpracy międzygminnej na rzecz tworzenia spójnej oferty promocji gospodarczej; • rozwijanie portfolio usług cyfrowych oraz udostępnianie ich dla mieszkańców, przedsiębiorców i turystów 	<ul style="list-style-type: none"> • popularyzacja i rozszerzanie oferty Rostoczańskiego koszyka produktów lokalnych; • podnoszenie rozpoznawalności marki „Rostocze” poprzez promocję i dystrybucję produktów lokalnych (także poprzez sprzedaż internetową)
Oczekiwane efekty	<ul style="list-style-type: none"> • poprawa sytuacji finansowej samorządów i gospodarstw domowych • zwiększenie aktywności gospodarczej • wzrost znaczenia sektora turystycznego 	



Cel szczegółowy 2. Ochrona walorów środowiskowych

Rozwój społeczno-gospodarczy w duchu równoważenia rozwoju oznacza troskę o zasoby, dzięki którym mogą rozwijać się poszczególne branże, a jakość życia mieszkańców pozostaje na wysokim poziomie. Dlatego w sposób szczególny należy chronić walory środowiskowe Roztocza decydujące o jego atrakcyjności turystycznej. Ważne jest zapewnienie działań zarówno w sferze inwestycyjnej, jak i w sferze świadomościowej – poprzez działania edukacyjne o unikatowości przyrody Roztocza czy zachęcanie przedsiębiorców i mieszkańców do prowadzenia działalności zgodnie z ideą gospodarki cyrkularnej i zasobooszczędnej. Interwencja w ramach tego celu będzie się skupiać na działaniach sprzyjających ochronie zasobów przyrodniczych, rozwoju infrastruktury sprzyjającej poprawie jakości powietrza, a także racjonalnej gospodarce odpadami.

Tabela 2. Kierunki interwencji w ramach Celu szczegółowego 2.

CS2	Ochrona walorów środowiskowych
Priorytet	Kierunki interwencji
Ochrona zasobów przyrodniczych	<ul style="list-style-type: none">ochrona wartości przyrodniczych, w tym krajobrazu, siedlisk i bioróżnorodności;edukacja ekologiczna, w tym popularyzacja idei gospodarki zasobooszczędnej;ochrona i kształtowanie zasobów wodnych, w tym racjonalizacja wielkości poboru wody, poprawa gospodarki ściekowej, tworzenie i modernizacja zbiorników wodnych
Czyste powietrze	<ul style="list-style-type: none">poprawa efektywności energetycznej budynków;szersze wykorzystanie energii ze źródeł odnawialnych (w tym energii słonecznej, geotermalnej);wspieranie zrównoważonej multimodalnej mobilności jako elementu transformacji w kierunku gospodarki zeroemisyjnej
Gospodarka cyrkularna	<ul style="list-style-type: none">prowadzenie gospodarki odpadami sprzyjającej segregacji;edukacja w zakresie gospodarki obiegu zamkniętego (np. działania na rzecz świadomej konsumpcji, minimalizacji wytwarzania odpadów)promowanie modelu „od pola do stołu” ograniczającego nadmierne pośrednictwo w handlu
Oczekiwane efekty	<ul style="list-style-type: none">poprawa jakości powietrzazmniejszenie obciążenia odpadami



Cel szczegółowy 3. Zwiększenie dostępności usług społecznych kluczowych dla zapewnienia zrównoważonego rozwoju

W kontekście dynamicznych przemian gospodarczych i społecznych istotne znaczenie dla atrakcyjności obszaru do zamieszkania - poza aspektami ekonomicznymi – ma dostęp do zróżnicowanej oferty usług społecznych, wpływających na wzmacnianie kapitału społecznego i solidarności międzypokoleniowej. Ukształtowana historycznie sieć osadnicza (znaczące rozproszenie skutkujące niską gęstością zaludnienia) oraz zachodzące zmiany demograficzne powodują konieczność redefiniowania zakresu oraz sposobu świadczenia wielu usług publicznych. Pojawiające się nowe potrzeby generują wzrost wydatków publicznych, podczas gdy budżety większości samorządów roztoczańskich nie należą do najwyższych. Jednym ze sposobów poradzenia sobie z tym wyzwaniem jest budowanie partnerstw na rzecz inicjatyw wymagających współpracy wielopoziomowej i międzyinstytucjonalnej (w tym uwspólnianie usług społecznych). Co ważne, część infrastruktury usług publicznych (np. placówki kultury, infrastruktura sportowa) mogą i powinny być wykorzystywane zarówno dla zaspokojenia potrzeb mieszkańców Roztocza, jak i do budowania oferty pobytowej dla turystów. Interwencja w ramach celu 3 będzie skierowana na poprawę warunków do nauczania i poprawy/uzupełniania kwalifikacji, zwiększania możliwości uczestnictwa w życiu kulturalnym i sportowym, a także zwiększenie oferty usług dla powiększającej się grupy seniorów.

Tabela 3. Kierunki interwencji w ramach Celu szczegółowego 3.

CS3	Zwiększenie dostępności usług społecznych kluczowych dla zapewnienia zrównoważonego rozwoju	
Priorytet	Kierunki interwencji	Pola współpracy z województwem podkarpackim
Edukacja	<ul style="list-style-type: none"> • rozszerzanie sieci placówek przedszkolnych oraz poprawa ich wyposażenia; • poprawa wyposażenia szkół, zapewniająca lepsze warunki do nauki, w tym zgodnie z nowymi trendami technologicznymi • uzupełnianie wiedzy, umiejętności, przekwalifikowanie w związku z rozwojem usług czasu wolnego 	
Kultura	<ul style="list-style-type: none"> • Wspieranie usług publicznych służących rozwijaniu działalności kulturalnej, wzmacnianiu poczucia tożsamości lokalnej i budowie społeczeństwa obywatelskiego; • ochrona zasobów dziedzictwa kulturowego, w tym poprzez rozwijanie funkcji użytkowej obiektów kulturowych; • odkrywanie zasobów lokalnych, w tym materialnego i niematerialnego dziedzictwa kulturowego, jako podstawy do rozwijania działalności gospodarczej; 	<ul style="list-style-type: none"> • współpraca jednostek prowadzących działalność kulturalną w celu ochrony zasobów dziedzictwa kulturowego charakterystycznego dla Roztocza, organizacja wspólnych wydarzeń



CS3	Zwiększenie dostępności usług społecznych kluczowych dla zapewnienia zrównoważonego rozwoju	
Priorytet	Kierunki interwencji	Pola współpracy z województwem podkarpackim
	<ul style="list-style-type: none"> określanie standardów architektonicznych/charakterystycznych cech tradycyjnej architektury i ich popularyzacja – dla zachowania charakteru poszczególnych miejscowości 	
Sport	<ul style="list-style-type: none"> tworzenie wielofunkcyjnej infrastruktury sportowej służącej mieszkańcom oraz turystom; organizacja wydarzeń o charakterze sportowym, gromadzących mieszkańców Roztocza oraz pasjonatów sportu; uzupełnianie infrastruktury sportowej tam, gdzie jej brak jest barierą dla zwiększania aktywności fizycznej mieszkańców 	
Usługi dla osób starszych	<ul style="list-style-type: none"> zwiększenie dostępu do usług zdrowotnych, rehabilitacyjnych, opiekuńczych i asystenckich; wspieranie działań skierowanych do seniorów sprzyjających utrzymaniu ich aktywności i wykorzystaniu potencjału intelektualnego; kształtowanie i wzmacnianie postaw obywatelskich, prospołecznych (np. wolontariat, działalność w organizacjach pozarządowych, tworzenie banków czasu) i przedsiębiorczych (w tym podmioty ekonomii społecznej) z ukierunkowaniem na usługi dla osób starszych 	
Oczekiwane efekty:	<ul style="list-style-type: none"> poprawa dostępu do edukacji wczesnoszkolnej oraz poprawa wyników nauczania zmniejszenie grupy rodzin wymagających wsparcia 	

Cel szczegółowy 4. Zwiększona dostępność komunikacyjna

Odległość Roztocza od głównych ośrodków rozwojowych kraju wpływa niekorzystnie na możliwości rozwoju firm, a także możliwości zaspokojenia aspiracji przez mieszkańców, w szczególności młodych osób. Jednym ze sposobów łagodzenia tego faktu jest infrastruktura komunikacyjna umożliwiająca szybkie pokonywanie znacznych odległości do dużych ośrodków. Koniecznością jest również zapewnienie sprawnej komunikacji wewnątrz Roztocza,



umożliwiającej zacieśnienie funkcjonalnych powiązań pomiędzy miejscowościami, a także ułatwiającej turystom korzystanie z oferty pobytowej. Dostępność komunikacyjna (rozumiana zarówno jako możliwość przemieszczania się jak i korzystanie z usług w formie cyfrowej) traktowana jest w Programie jako warunek konieczny do dynamizacji rozwoju gospodarczego (jako czynnik sprzyjający inwestowaniu, prowadzeniu działalności gospodarczej), społecznego (dostęp do usług) oraz poprawy parametrów środowiska (bezpieczne ścieżki rowerowe, zwiększenie udziału transportu kolejowego).

Tabela 4. Kierunki interwencji w ramach Celu szczegółowego 4.

CS4	Zwiększona dostępność komunikacyjna	
	Kierunki interwencji	Pola współpracy z województwem podkarpackim
	<ul style="list-style-type: none"> • zwiększenie dostępności zewnętrznej Roztocza dzięki kluczowym inwestycjom drogowym (DK 17, DK 74) i kolejowym (w tym szlak kolejowy Lublin – Zamość, z perspektywą wydłużenia do Lwowa; powiązanie Biłgoraja i Janowa Lubelskiego z linią kolejową nr 68 Lublin-Przeworsk) • rozwój lokalnych układów drogowych z uwzględnieniem ruchu rowerowego na zasadach ogólnych, zapewniających dostęp do miejsc koncentracji podstawowych usług, a także infrastruktury sprzyjającej elektromobilności; • rozwój powiązań kolejowych umożliwiających komunikację w ramach Roztocza; • wspieranie działań i współpraca z właściwymi podmiotami na rzecz realizacji inwestycji sprzyjających pogłębianiu kontaktów międzyregionalnych, w tym w zakresie infrastruktury granicznej (budowa i rozbudowa przejść granicznych oraz dostosowanie ich do obsługi ruchu turystycznego) oraz poprawiającej dostępność do przejść granicznych (drogi, linie kolejowe, parkingi buforowe, infrastruktura turystyczna); • realizacja inwestycji i działań zapobiegających wykluczeniu komunikacyjnemu (organizacja zintegrowanego systemu transportu) 	<ul style="list-style-type: none"> • koordynacja planów modernizacyjnych dróg wojewódzkich przy granicy województw dla zachowania komplementarności rzeczowej i czasowej działań inwestycyjnych; • rozwój transportu publicznego na Roztoczu



CS4	Zwiększona dostępność komunikacyjna	
	Kierunki interwencji	Pola współpracy z województwem podkarpackim
	zbiorowego, usługi door-to-door, ścieżki rowerowe jako alternatywa dla transportu samochodowego); <ul style="list-style-type: none"> • modernizacja lotniska w Mokrem k/Zamościa i wykorzystanie jego możliwości jako elementów oferty komunikacyjnej oraz sportowej; • zwiększenie wykorzystania rozwiązań cyfrowych umożliwiających szerszy dostęp do usług publicznych 	
Oczekiwane efekty:	<ul style="list-style-type: none"> • poprawa dostępności komunikacyjnej 	



6. SYSTEM REALIZACJI ORAZ ŹRÓDŁA FINANSOWANIA

„Program Rozwoju Roztocza – województwo lubelskie” jest jednym z **instrumentów wdrożeniowych Strategii Rozwoju Województwa Lubelskiego do 2030 roku**. Z tego względu system wdrażania programu opiera się o zasady wdrażania SRWL, w szczególności: wieloszczeblowe zarządzanie, dążenie do realizacji zintegrowanych projektów, partnerstwo i współpraca, równoważenie rozwoju, zapewnienie celowości i efektywności interwencji. Dokonane ustalenie pomiędzy władzami województw Lubelskiego i Podkarpackiego o dążeniu do zachowania maksymalnej komplementarności programów rozwoju dla lubelskiej oraz podkarpackiej części Roztocza oznacza odzwierciedlenie również w systemie wdrażania Programu.

Do Programu zostanie sporządzony dokument, który określi konkretne przedsięwzięcia wpisujące się w zakres interwencji Programu oraz podmioty odpowiedzialne za ich realizację/koordynację. Zostaną w nim uwzględnione efekty prac nad podejściem terytorialnym regionalnej polityki rozwoju, a także przygotowania do opracowania niniejszego Programu, w szczególności:

- przedsięwzięcia flagowe wskazane w SRWL;
- projekty znajdujące się na Zintegrowanej liście przedsięwzięć dla realizacji celów SRWL 2030¹¹;
- projekty zawarte w Kontrakcie Programowym dla Województwa Lubelskiego;
- projekty zidentyfikowane w strategiach rozwoju ponadlokalnego/strategiach terytorialnych¹²;
- przedsięwzięcia zgłoszone przez samorządy jako odpowiedź na prośbę o zgłaszanie przedsięwzięć o charakterze ponadlokalnym¹³.

Otwarty charakter tego dokumentu pozwoli na uzupełnianie listy o nowe przedsięwzięcia, nieznane w momencie przygotowywania Programu. Dokument będzie przyjmowany przez Zarząd Województwa Lubelskiego i będzie stanowił punkt wyjścia dla płaszczyzny monitorowania w zakresie przedsięwzięć¹⁴.

Należy przy tym zaznaczyć, iż przedsięwzięcie nie jest równoznaczne z projektem przygotowywanym przez beneficjentów na potrzeby uzyskania dofinansowania (np. z FEL 2021-2027). Przedsięwzięcie może składać się z wiązki projektów, których opracowanie i realizacja ma doprowadzić ostatecznie do osiągnięcia celu / efektu przedsięwzięcia, a także poszczególne przedsięwzięcia w ramach przygotowywanych projektów mogą ulec połączeniu, w ramach danych zakresów tematycznych, bądź też w ramach działań jednostek odpowiedzialnych, które zostaną wskazane do ich realizacji.

¹¹ Uchwała nr CDXCIV/8685/2023 Zarządu Województwa Lubelskiego z dnia 16 sierpnia 2023 r

¹² Dotyczy projektów o charakterze ponadlokalnym

¹³ W katalogu przedsięwzięć nie ujęto propozycji mających charakter lokalny, istotnych dla jednej gminy

¹⁴ Patrz rozdział 6.2. Monitorowanie i sprawozdawczość



6.1. Podmioty zaangażowane w realizację programu i współpraca międzyinstytucjonalna

Samorząd województwa – jako podmiot odpowiedzialny za kształtowanie polityki rozwoju w regionie – pełni rolę koordynacyjną dla wdrażania niniejszego Programu. Jednak warunkiem sukcesu jego wdrożenia jest włączenie do współdziałania różnych środowisk: administracji rządowej, samorządu terytorialnego, przedsiębiorców, środowisk społecznych oraz naukowych. Zaangażowanie różnych środowisk pozwoli nie tylko wykorzystać ich potencjał, ale także zbuduje poczucie współodpowiedzialności za przebieg i efekty realizacji *Programu*. Ze względu na położenie geograficzne Roztocza istotne jest podejmowanie współpracy w układzie międzyregionalnym (z podmiotami z województwa podkarpackiego) oraz transgranicznym (z partnerami z terenu obwodu lwowskiego na Ukrainie).

⇒ **Samorząd Województwa Lubelskiego** będzie zaangażowany w realizację programu poprzez następujące obszary aktywności:

- **koordynacja procesu programowania i realizacji**
 - przygotowanie projektu Programu z włączeniem do tego etapu różnych środowisk;
 - prowadzenie procesu monitorowania realizacji Programu;
 - współpraca z Województwem Podkarpackim w celu zapewnienia komplementarności działań realizowanych w ramach „Programu Rozwoju Roztocza – województwo podkarpackie”;
 - wprowadzanie ew. zmian do Programu z zapewnieniem spójności jego ustaleń z ogólną polityką rozwoju regionu;
 - przygotowanie listy przedsięwzięć i dokonywanie jej zmian, zgodnie z ustalonym systemem;
 - zapewnienie spójności pomiędzy Programem a regionalnymi politykami sektorowymi;
- **realizacja zadań mieszczących się w kompetencji samorządu województwa**, w tym realizacja inwestycji bądź działań o charakterze nie inwestycyjnych przez Urząd Marszałkowski Województwa Lubelskiego w Lublinie bądź jednostki podległe;
- **prowadzenie dialogu z zaangażowanymi stronami, działań animacyjnych, wspierających i lobbujących**:
 - wspieranie istniejących oraz animowanie powstawania nowych partnerstw na rzecz realizacji przedsięwzięć o ponadlokalnym charakterze;
 - przekazywanie informacji, które mogą być istotne dla realizacji przedsięwzięć planowanych przez instytucje i organizacje z Roztocza;
 - organizowanie spotkań, debat, konferencji;
 - informowanie o pojawiających się możliwościach finansowania przedsięwzięć/projektów;
 - współdziałanie w projektach (w tym międzynarodowych) sprzyjających realizacji przedsięwzięć;
 - uwzględnienie preferencji dla przedsięwzięć zgodnych z niniejszym Programem w instrumentach będących w dyspozycji Samorządu Województwa (np. Fundusze Europejskie dla Lubelskiego),



- współpraca z partnerami na szczeblu krajowym oraz lobbing na rzecz rozwiązań które mogłyby wesprzeć realizację przedsięwzięć (w tym: dbanie o zapisy w krajowych dokumentach strategicznych, rozwiązania prawne, tworzenie bądź modyfikacja instrumentów dotacyjnych premiujących partnerskie, ponadlokalne podejście).

- ⇒ **Administracja rządowa** może wesprzeć działania wynikające z Programu w formule:
- **bezpośredniej**, dzięki opracowaniu i uruchomieniu dedykowanych instrumentów wsparcia dla OSI krajowych wyznaczonych w KSRR¹⁵, realizacji konkretnych inwestycji przez instytucje zależne od władz centralnych (drogi krajowe, kolej, zbiorniki wodne, itp.);
 - **pośredniej**, dzięki umożliwieniu wsparcia przedsięwzięć w ramach ogólnych instrumentów finansowych państwa (np. rezerwy budżetowe poszczególnych ministrów), przychylności dla koordynowania działań podejmowanych z poziomu centralnego oraz lokalnego czy regionalnego.
- ⇒ **Samorząd lokalny (powiatowy i gminny)** to kluczowi partnerzy w realizacji Programu, realizujący szeroki zakres zadań i odpowiadający tym samym za rozwój społeczno-gospodarczy oraz zapewnienie usług publicznych na swoim terenie. W ramach Programu JST szczebla lokalnego powinny mieć funkcję:
- **wykonawcy zadań mieszczących się w kompetencjach gminy/powiatu**, realizowanych zarówno w formule indywidualnej jak i partnerskiej;
 - **animatora współpracy lokalnej**, poprzez integrację społeczności lokalnej oraz aktywizacji mieszkańców i przedsiębiorców do włączenia się w inicjatywy wymagające partnerstwa międzysektorowego;
 - **współtwórcy Programu**, zarówno na etapie programowym (udział w tworzeniu projektu programu) jak i wdrożeniowym (zgłaszanie potrzeby aktualizacji dokumentu, nowych rozwiązań organizacyjnych, uczestnictwo w sprawozdawczości, itp.).
- ⇒ W bieżącej współpracy na linii samorząd regionalny – samorząd lokalny istotną rolę do odegrania będą miały **partnerstwa samorządów**, w tym:
- Stowarzyszenie Samorządów Euroregion Roztocze – będące reprezentantem większości JST położonych na terenie OSI Roztocze, a także gmin z podkarpackiej części Roztocza, które w sposób szczególny jest predystynowane do kreowania, inspirowania i motywowania wszystkich interesariuszy z obszaru Roztocza;
 - partnerstwa ponadlokalne, (zarówno te już funkcjonujące¹⁶, jak i te które mogą powstać w przyszłości).

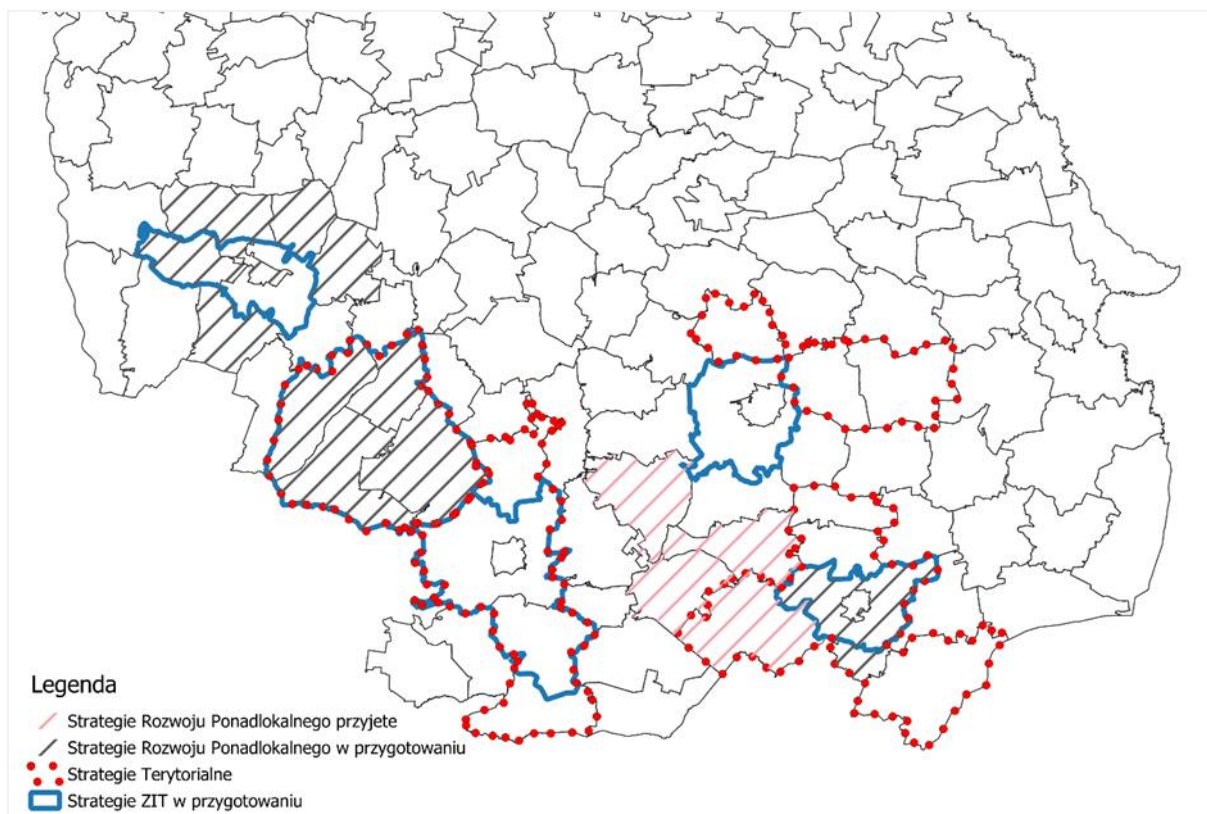
Partnerstwa te mają swoje umocowanie instytucjonalne/organizacyjne (zawarte porozumienia, powołane stowarzyszenia bądź związki JST), przygotowały dokumenty strategiczne (strategie rozwoju ponadlokalnego bądź terytorialnego), stanowią naturalny wyraz zainteresowania współpracą, ich sposób funkcjonowania często przewiduje włączenie partnerów społecznych i gospodarczych jako głosu doradczego.

¹⁵ W przypadku obszaru objętego Programem, na dzień jego przyjęcia, chodzi o OSI: Obszary zagrożone trwałą marginalizacją, Miasta średnie tracące funkcje społeczno-gospodarcze, Polska Wschodnia

¹⁶ Na dzień opracowania Programu do tego typu partnerstw na terenie OSI Roztocze należy zaliczyć: związki ZIT dla miejskich obszarów funkcjonalnych (MOF) Biłgoraja, Janowa Lubelskiego (Partnerstwo Zielona Brama Roztocza), Kraśnika, Tomaszowa Lubelskiego, Zamościa, partnerstwo „Razem dla Rozwoju”, partnerstwo „Roztocze Środkowe”, partnerstwo „Zielone Serce Roztocza”, Partnerstwo „Gminy Powiatu Biłgorajskiego dla rozwoju gospodarczego”, Partnerstwo z obszaru Skierbieszowskiego Parku Krajobrazowego, partnerstwo gmin Bełżec i Tomaszów Lubelski.



Rysunek 8 Aktywność partnerstw JST z OSI Roztocze w zakresie opracowania strategii rozwoju ponadlokalnego oraz strategii terytorialnych (wg. stanu na dzień przyjęcia Programu)



Źródło: opracowanie własne UMWL, Lublin 2023 r.

- ⇒ **Sektor nauki (środowisko eksperckie)** może zaangażować się:
 - **w płaszczyźnie programowej**, wspomagając proces zarządczy, monitorowania i oceny efektów Programu, a także służąc rekomendacjami w przypadku wystąpienia problemów w jego realizacji;
 - **w płaszczyźnie realizacyjnej**, jako partner przy realizacji poszczególnych przedsięwzięć/projektów, dostarczyciel innowacyjnych rozwiązań czy inspiracji do przygotowywanych koncepcji.
- ⇒ **Sektor prywatny** (obejmujący zarówno indywidualne przedsiębiorstwa, jak i organizacje je zrzeszające) jest podstawą tworzenia bazy ekonomicznej i gospodarczej gmin objętych Programem. Działania podejmowane przez sektor publiczny powinny ułatwiać funkcjonowanie firm, a jednocześnie wskazane jest, aby przedsiębiorstwa wpisywały się w osiąganie celów PRR poprzez reprezentowany sektor (np. działalność w zakresie czasu wolnego) i/lub sposób działalności (np. stosowanie rozwiązań chroniących zasoby). Ważne dla Programu jest również działanie w oparciu o partnerstwa publiczno-prywatne, gdyż w ramach podejmowanych interwencji rozwojowych zwiększa się ich skuteczność i zakres. W tym kontekście istotne jest także aktywne zaangażowanie instytucji otoczenia biznesu.
- ⇒ Zaangażowanie **sektora społecznego** w realizację Programu pozwoli na podniesie jakości kapitału ludzkiego i społecznego, przyczyni się do poprawy poziomu przedsiębiorczości, a także pobudzi aktywność obywatelską i zmniejszy skalę zjawiska



wykluczenia społecznego. Zaangażowanie organizacji pozarządowych może przybrać formę **opiniodawczą** (jako wkład w refleksję strategiczną nad kierunkami rozwoju Roztocza) oraz **wdrożeniową** (przez realizację konkretnych projektów lub prowadzenie działań animacyjnych, wspomaganie nawiązywania współpracy czy podnoszenie świadomości mieszkańców).

6.2. Zarządzanie Programem

Zarządzanie Programem i nadzór nad jego realizacją, także w zakresie zgodności z innymi działaniami podejmowanymi w ramach polityki rozwoju województwa lubelskiego przewidzianymi w SRWL2030, sprawuje **Zarząd Województwa Lubelskiego**. W szczególności zadania ZWL obejmują:

- koordynację opracowania Programu i jego przyjęcie;
- monitorowanie wdrażania Programu i dokonywanie w nim zmian;
- wspieranie realizacji Programu w ramach FEL 2021-2027 lub w ramach innych środków będących w gestii samorządu województwa;
- lobbing na rzecz finansowania kluczowych dla realizacji Programu projektów ze źródeł krajowych;
- współpraca z Samorządem Województwa Podkarpackiego w zakresie realizacji wspólnej wizji i celu głównego dla obszaru Roztocza, komplementarnych przedsięwzięć oraz wspólnych możliwości ich finansowania;
- przyjmowanie rocznego sprawozdania z realizacji Programu;
- inicjowanie bądź współorganizowanie spotkań z ekspertami, spotkań sieciujących, konferencji, wizyt studyjnych dla interesariuszy Programu zaangażowanych w proces jego realizacji w celu zapewnienia wymiany informacji i prezentacji interesujących rozwiązań;
- oferowanie wsparcia doradczego z zakresu możliwości pozyskania środków finansowych z programu regionalnego FEL 2021-2027 oraz (w miarę możliwości) udostępnianie informacji na temat krajowych programów operacyjnych oraz innych środków publicznych;
- prowadzenie działań informacyjnych na temat Programu.

Wykonywanie powyższych zadań¹⁷ jest powierzone komórce organizacyjnej UMWL właściwej ds. polityki regionalnej. W ramach tej komórki działa **zespół koordynujący PRR**¹⁸ odpowiedzialny również za bieżącą współpracę z JST z terenu OSI Roztocze, z przedstawicielami Województwa Podkarpackiego, z partnerami społeczno-gospodarczymi, a także szczeblem centralnym i innymi potencjalnymi partnerami.

Istotną rolę w zarządzaniu Programem ma **Zespół ds. realizacji SRWL**¹⁹, złożony z dyrektorów poszczególnych komórek organizacyjnych UMWL oraz właściwych wojewódzkich samorządowych jednostek organizacyjnych. Do jego zadań w kontekście PRR należy występowanie z inicjatywą realizacji projektów lub działań zgodnych z założeniami PRR,

¹⁷ Z wyłączeniem przyjęcia Programu

¹⁸ Zespół tworzą osoby, którym w zakresie obowiązków przypisano zadania związane z koordynacją prac nad Programem Rozwoju Roztocza – województwo lubelskie

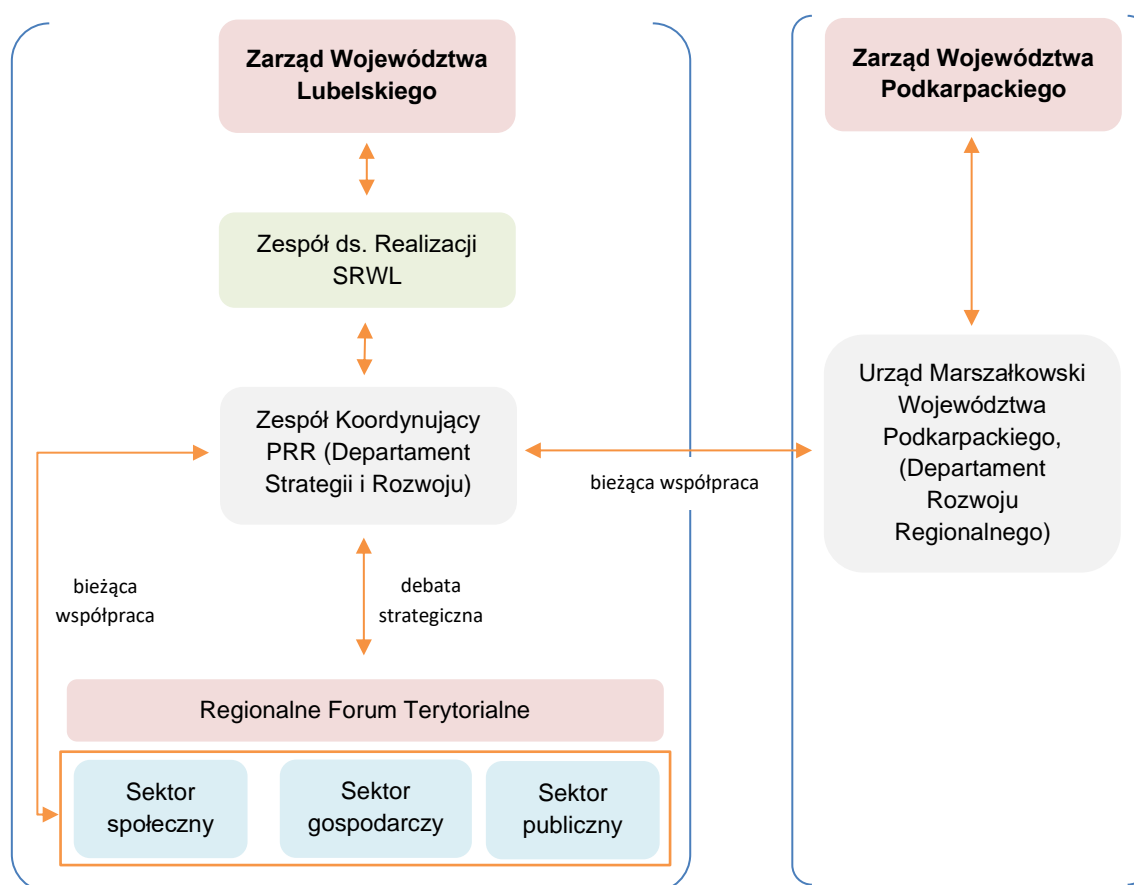
¹⁹ Zespół powołany Zarządzeniem Nr 158/2021 Marszałka Województwa Lubelskiego z dnia 12 października 2021 roku w sprawie powołania Zespołu ds. realizacji Strategii Rozwoju Województwa Lubelskiego do 2030 roku



przekazywanie informacji niezbędnych do monitorowania Programu, zaopiniowanie rocznego sprawozdania z realizacji Programu, a także formułowanie uwag i wniosków co do zmian Programu.

Koordinacja zarządzania strategicznego zostanie zapewniona przez wykorzystanie **Regionalnego Forum Terytorialnego**. Coroczne spotkanie RFT²⁰, dedykowane sprawom Roztocza, pozwoli na podsumowanie realizacji PRR (prezentacja rocznego sprawozdania z realizacji Programu), zgłoszenie uwag i rekomendacji, a także wymianę doświadczeń pomiędzy różnymi aktorami zainteresowanymi rozwojem tego obszaru. Spotkania RFT będą otwarte dla wszystkich osób i organizacji zainteresowanych realizacją Programu, a wnioski z nich płynące będą brane pod uwagę przy podejmowaniu przez ZWL ew. decyzji co do zmian Programu.

Rysunek 9 Schemat zarządzania Programem oraz współpracy



Źródło: opracowanie własne UMWL, Lublin 2023

²⁰ w formule stacjonarnej, online bądź hybrydowej



6.2. Monitorowanie i sprawozdawczość

Monitorowanie Programu będzie się odbywać na **dwóch płaszczyznach**: monitorowania celów oraz monitorowania przedsięwzięć.

Monitorowanie **wskaźników osiągnięcia celu głównego i celów szczegółowych** pozwoli określić, jak znaczące skutki dla rozwoju OSI Roztocze generuje wdrożenie Programu. Do procesu tego zostaną wykorzystane wskaźniki zawarte w Tabeli 4. W przypadku braku danych na poziomie gminnym wykorzystano dane na poziomie powiatowym (oznaczone *). Ze względu na dostępność czasową danych publikowanych przez GUS, w kolumnie „Wartość bazowa” podano wartość wskaźnika publikowaną dla ostatniego dostępnego roku.

Tabela 4. Wskaźniki realizacji Programu

Nazwa wskaźnika	Jednostka miary	Źródło wartości bazowych	Wartość bazowa (2022r.)	Oczekiwany trend
Cel główny: Stworzenie międzyregionalnego obszaru wzrostu, zapewniającego rozwój gospodarczy i poprawę jakości życia mieszkańców z uwzględnieniem działań na rzecz zachowania bioróżnorodności i naturalnego krajobrazu				
Liczba ludności	os.	GUS	451 815	zmniejszenie dynamiki spadku
Saldo migracji	os.	GUS	-28	zmniejszenie
Przeciętne miesięczne wynagrodzenie w relacji do średniej wojewódzkiej*	%	GUS	89,47	wzrost
Cel szczegółowy 1. Rozwój gospodarczy bazujący na lokalnych zasobach				
Dochody budżetów gmin (łącznie z miastami na prawach powiatu) w relacji do średniej regionalnej	mln zł	GUS	3 096,4 ¹ 14 084,4 ²	wzrost
Udział wpływów z podatków PIT i CIT w dochodach ogółem w porównaniu do średniej regionalnej	%	GUS	15,51 ¹ 17,97 ²	wzrost
Podmioty wpisane do rejestru REGON na 10 tys. ludności w porównaniu do średniej regionalnej	jedn.gosp.	GUS	832 ¹ 1018 ²	wzrost
Turyści korzystający z noclegów na 1 tys. ludności*	os.	GUS	2899,97	wzrost
Liczba miejsc noclegowych na 1 tys. ludności*	szt.	GUS	13,58	wzrost
Cel szczegółowy 2. Ochrona walorów środowiskowych				
Emisja zanieczyszczeń	t/r	GUS	116	spadek
Łączna moc instalacji OZE*	MW	URE	128,597	wzrost
Tereny zieleni (parki spacerowo – wypoczynkowe, zieleńce, zieleń uliczna, tereny zieleni osiedlowej, lasy gminne) – powierzchnia, nasadzenia i ubytki	ha	GUS	979,36	wzrost
Długość ścieżek rowerowych	km	GUS	290,4	wzrost
Odpady zebrane selektywnie w relacji do ogółu odpadów	%	GUS	39,7	wzrost



Cel szczegółowy 3. Zwiększenie dostępności usług społecznych kluczowych dla zapewnienia zrównoważonego rozwoju				
Odsetek dzieci w wieku 3-6 lat objętych wychowaniem przedszkolnym	%	GUS	84,7	utrzymanie
Liczba osób uczestniczących w zajęciach w centrach, domach, ośrodkach kultury, klubach i świetlicach	os.	GUS	414 659	utrzymanie
Osoby korzystające ze środowiskowej pomocy społecznej	szt.	GUS	16 841 (2021 r.)	spadek
Cel szczegółowy 4. Zwiększona dostępność komunikacyjna				
Długość dróg lokalnych o twardej nawierzchni ulepszonej na 10 tys. ludności	km	GUS	108 (2021 r.)	utrzymanie

¹ wartość dla OSI Roztocze

² wartość dla regionu

Źródło: opracowanie własne UMWL, Lublin 2023

Monitorowanie **stanu realizacji przedsięwzięć** pozwoli zidentyfikować ew. problemy z ich wdrożeniem i zaplanować środki zaradcze. Ta część monitoringu będzie się opierała na współpracy z partnerami – realizatorami (lub koordynatorami) poszczególnych przedsięwzięć. Podstawą będą sprawozdania z wykorzystaniem wystandaryzowanego formularza²¹, przesyłane do UMWL przez podmioty realizujące przedsięwzięcia. Drugim źródłem informacji będzie sprawozdawczość przedsięwzięć flagowych wskazanych w SRWL, realizowana zgodnie z dokumentem „System wdrażania Strategii Rozwoju Województwa Lubelskiego do 2030 roku”²².

Dane do monitorowania będą gromadzone przez Zespół Koordynujący PRR, który na tej podstawie będzie przygotowywał roczne sprawozdanie z realizacji Programu. Proces monitorowania będzie obejmował:

- zbieranie niezbędnych danych (Zespół Koordynujący PRR, Regionalne Obserwatorium Terytorialne);
- przygotowanie rocznego sprawozdania z realizacji PRR (Zespół Koordynujący PRR);
- opiniowanie sprawozdań, z możliwością sformułowania uwag i rekomendacji, w tym rekomendacji zmian (Zespół ds. Realizacji SRWL);
- przyjęcie sprawozdań (Zarząd Województwa Lubelskiego);
- ocena efektów wdrażania, zgłoszenie wniosków na przyszłość (Regionalne Forum Terytorialne).

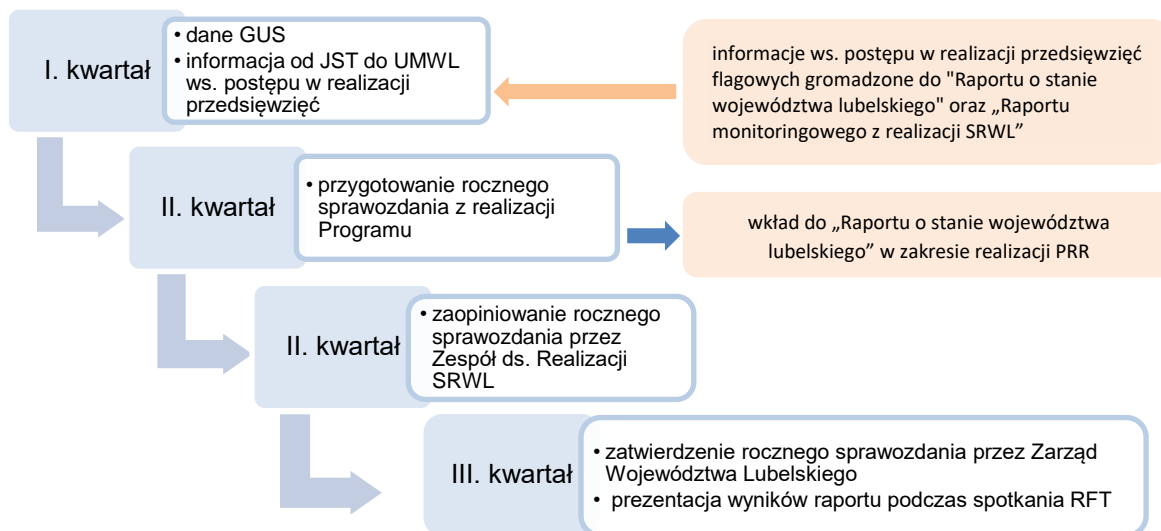
Pozyskiwanie danych niezbędnych do monitorowania przedsięwzięć będzie skorelowane z procesem gromadzenia informacji do „Raportu o stanie województwa lubelskiego” oraz „Raportu monitoringowego z realizacji SRWL” tak, by w miarę możliwości unikać multiplikacji obowiązków sprawozdawczych dla JST.

²¹ Formularz będzie przesyłany wraz prośbą o jego wypełnienie do realizatorów/koordynatorów przedsięwzięć

²² Dokument przyjęty Uchwałą nr CCCXXX/5788/2022 Zarządu Województwa Lubelskiego z dnia 18 stycznia 2022 r.



Rysunek 10 Schemat procesu monitorowania i sprawozdawczości



Źródło: opracowanie własne UMWL, Lublin 2023 r.

W zależności od pojawiających się potrzeb zakłada się możliwość opracowania dodatkowych analiz lub badań własnych, które pozwolą ocenić skuteczność podejmowanych działań czy efektywność przyjętych rozwiązań organizacyjnych.

6.3. Zmiany dokumentu

Zespół ds. Realizacji Strategii może zarekomendować Zarządowi Województwa Lubelskiego dokonanie zmian Programu określając jednocześnie ich zakres. Powyższa rekomendacja może wynikać w szczególności z:

- wniosków płynących z monitorowania Programu;
- uzasadnionych wniosków strony samorządowej oraz partnerów społeczno-gospodarczych, kierowanych do Zarządu Województwa Lubelskiego;
- istotnych zmian legislacyjnych, organizacyjnych lub zmian sytuacji społeczno-gospodarczej, wpływających na sposób wdrażania Programu.

Wnioski są zbierane w sposób ciągły przez Zespół Koordynujący PRR i analizowane na forum Zespołu ds. realizacji SRWL podczas spotkania ws. zaopiniowania rocznego sprawozdania z realizacji Programu. W przypadkach pilnych/szczególnie uzasadnionych możliwe jest rozpatrzenie wniosków również w innym terminie, a także uzyskanie dodatkowej opinii (np. ekspertów zewnętrznych, interesariuszy podczas Regionalnego Forum Terytorialnego dedykowanego Roztoczu). Rekomendacje dotyczące zmian dokumentu, przygotowane przez Zespół ds. realizacji SRWL, są przekazywane Zarządowi Województwa Lubelskiego, który podejmuje ostateczną decyzję odnośnie wdrożenia procedury zmiany Programu.



6.4. Instrumenty i mechanizmy wsparcia

Stosunkowo szeroko określony zakres interwencji wymaga stosowania różnorodnych mechanizmów, które zwiększą prawdopodobieństwo realizacji przedsięwzięć realizujących cele Programu.

Wsparcie **z poziomu regionalnego** może przybrać formę:

- dostępu do instrumentów terytorialnych w ramach FEL 2021-2027 (Zintegrowane Instrumenty Terytorialne, Inny Instrument Terytorialny dla Partnerstw JST z OSI Krajowych); wsparcie w ramach powyższych instrumentów uzyskują projekty wynikające z przygotowanych strategii terytorialnych lub strategii rozwoju ponadlokalnego;
- preferencji punktowych w wybranych działaniach FEL 2021-2027 dla projektów realizowanych w formule partnerskiej;
- wyboru w ramach FEL 2021-2027 projektów w trybie niekonkurencyjnym;
- preferencji dla projektów zgodnych z zakresem PRR w wybranych działaniach/konkursach FEL 2021-2027;
- współpracy w zakresie organizowania wydarzeń istotnych dla partnerstw JST (spotkań, konferencji), wizyt studyjnych, ułatwiania kontaktu z innymi komórkami organizacyjnymi UMWL;
- włączania JST do projektów międzynarodowych realizowanych przez Samorząd Województwa – w charakterze interesariusza;
- możliwości skorzystania z instrumentów finansowych będących w gestii Województwa Lubelskiego (np. Program współpracy Samorządu Województwa Lubelskiego z organizacjami pozarządowymi i innymi podmiotami prowadzącymi działalność pożytku publicznego; Lubelski Regionalny Fundusz Rozwoju sp. z o.o.);
- lobbingu na rzecz kluczowych dla realizacji Programu projektów, które źródło finansowania mają w krajowych programach operacyjnych, programach finansowanych z budżetu państwa bądź innych funduszach zarządzanych z poziomu krajowego czy ponadregionalnego.

Z poziomu krajowego oczekiwane jest wsparcie w formie:

- premiowania projektów realizowanych przez gminy zaliczane do OSI krajowych²³ oraz partnerstw utworzonych na obszarach krajowych OSI w ramach programów rządowych czy w procesie ubiegania się o środki z rezerw budżetu państwa;
- kontynuacja wsparcia doradczego dla partnerstw JST funkcjonujących na Roztoczu w zakresie przygotowania ponadlokalnych przedsięwzięć;
- wypracowania instrumentu umożliwiającego gminom i powiatom realizację partnerskich projektów przekraczających granice województw;
- otwartości poszczególnych Ministerstw i agend rządowych (w tym PGW Wody Polskie, PGL Lasy Państwowe) na współpracę w zakresie uzgadniania i koordynacji działań z poziomu centralnego z działaniami samorządów planowanymi w ramach niniejszego Programu.

²³ miasta średnie tracące funkcje społeczno-gospodarcze oraz obszary zagrożone trwałą marginalizacją



6.5. Plan finansowy

Zapewnienie skutecznego i możliwie pełnego finansowania PRR wymaga aktywnego działania wszystkich podmiotów uczestniczących w Programie na rzecz tworzenia partnerstwa rządowo-samorządowo-prywatnego. W ten sposób możliwe będzie stworzenie montażu finansowego umożliwiającego realizację przedsięwzięć prowadzących do osiągnięcia celów Programu.

Wśród **potencjalnych źródeł finansowania** działań wspierających rozwój na obszarze działania PRR będą w szczególności:

- programy służące realizacji Umowy Partnerstwa w perspektywie 2021-2027 (w tym Fundusze Europejskie dla Lubelskiego 2021-2027)
- programy wspólnej polityki rolnej oraz wspólnej polityki rybołówstwa;
- programy Europejskiej Współpracy Terytorialnej (w tym Program Interreg NEXT Polska-Ukraina 2021-2027);
- programy realizowane z poziomu Komisji Europejskiej
- Instrument na rzecz Odbudowy i Zwiększenia Odporności (Krajowy Plan Odbudowy i Zwiększania Odporności);
- budżet państwa,
- budżet województwa;
- budżety samorządów lokalnych;
- budżety innych jednostek publicznych;
- środki prywatne.

Jednym z głównych źródeł finansowania działań z PRR będzie regionalny program **Fundusze Europejskie dla Lubelskiego na lata 2021-2027** (FEL 2021-2027), którego środki to 2,43 mld euro (w tym 1,73 mld euro pochodzi z Europejskiego Funduszu Rozwoju Regionalnego (EFRR), a 703 mln euro z Europejskiego Funduszu Społecznego Plus (EFS+).

W ramach FEL 2021-2027 zaplanowano **13 priorytetów**:

- Priorytet 1. Badania naukowe i innowacje
- Priorytet 2. Transformacja gospodarcza i cyfrowa regionu,
- Priorytet 3. Ochrona zasobów środowiska i klimatu
- Priorytet 4. Efektywne wykorzystanie energii
- Priorytet 5. Zrównoważona mobilność miejska
- Priorytet 6. Zrównoważony system transportu
- Priorytet 7. Lepsza dostępność do usług społecznych i zdrowotnych
- Priorytet 8. Zwiększanie spójności społecznej
- Priorytet 9. Zaspokajanie potrzeb rynku pracy
- Priorytet 10. Lepsza edukacja
- Priorytet 11. Rozwój zrównoważony terytorialnie
- Priorytet 12. Wsparcie wdrażania Funduszy Europejskich dla Lubelskiego 2021-2027 w ramach EFS+
- Priorytet 13. Wsparcie wdrażania Funduszy Europejskich dla Lubelskiego 2021-2027 w ramach EFRR



Gminy objęte PRR będą mogły korzystać z **instrumentów terytorialnych** przewidzianych w programie FEL 2021-2027:

- **Zintegrowane Inwestycje Terytorialne:** uprawnione do korzystania są związki ZIT tworzone przez gminy należące do miejskich obszarów funkcjonalnych Biłgoraja, Janowa Lubelskiego, Kraśnika, Tomaszowa Lubelskiego oraz Zamościa (w sumie 15 gmin). Wsparcie udzielane będzie w trybie niekonkurencyjnym;
- **Inny Instrument Terytorialny** dedykowany współpracy partnerstw JST w ramach **OSI krajowych** wyznaczonych w KSRR2030: uprawnione do korzystania są partnerstwa JST, które przygotowały strategię terytorialną lub strategię ponadlokalną. Na dzień przyjęcia PRR na terenie Roztocza funkcjonowało 5 tego typu partnerstw obejmujących w sumie 26 gmin. Wsparcie udzielane będzie w trybie konkurencyjnym;
- **Inny Instrument Terytorialny – Rewitalizacja:** uprawnione są gminy, które realizują proces rewitalizacji na podstawie Gminnego Programu Rewitalizacji. Wsparcie udzielane będzie w trybie konkurencyjnym.

Wśród **projektów priorytetowych** zaplanowanych do realizacji w ramach programu FEL 2021-2027²⁴ i realizowanych na terenie Roztocza należy wymienić:

- „e-Geodezja II – uzupełnienie cyfrowego zasobu geodezyjnego województwa lubelskiego” (w charakterze partnera uczestniczyć będą powiaty: biłgorajski, janowski, kraśnicki, tomaszowski, zamojski);
- „Rowerowe Roztocze. Drogi pieszorowerowe w obszarze miejskim” którego liderem jest Roztoczański Związek Powiatowo-Gminny (w charakterze partnerów uczestniczyć będą powiaty: biłgorajski, zamojski, kraśnicki, janowski, tomaszowski, Miasto Kraśnik, gminy: Goraj, Józefów, Zwierzyniec, Szczepieszyn, Krasnobród, Janów Lubelski, Frampol oraz Województwo Lubelskie);
- „Budowa zachodniej obwodnicy Kraśnika w ciągu drogi wojewódzkiej nr 855” (projekt realizowany przez Województwo Lubelskie);
- „Rozbudowa drogi wojewódzkiej nr 837 Piaski-Żółkiewka Wieś-Nielisz-Sitaniec na odcinku Żółkiewka – Nielisz” (projekt realizowany przez Województwo Lubelskie);
- „Rowerowe Roztocze. Drogi pieszorowerowe w obszarze wiejskim”, którego liderem jest Roztoczański Związek Powiatowo-Gminny (w charakterze partnerów uczestniczyć będą powiaty: biłgorajski, tomaszowski, zamojski, kraśnicki, janowski, gminy: Szczepieszyn, Krasnobród, Radecznica, Kraśnik, Szastarka, Lubycza Królewska, Susiec, Tomaszów Lubelski, Goraj, Józefów, Frampol oraz Województwo Lubelskie).

Wśród **pozostałych programów**, które będą realizowane w latach 2021-2027 w ramach **Polityki Spójności** należy wymienić:

- **Fundusze Europejskie na Infrastrukturę, Klimat, Środowisko:** Program dwufunduszowy (EFRR i EFS+), którego głównym celem jest poprawa warunków rozwoju kraju, obniżenie emisyjności oraz ochrona bioróżnorodności poprzez budowę infrastruktury technicznej i społecznej. W ramach programu założono m.in. inwestycje w infrastrukturę energetyczną, gazową czy wodno – kanalizacyjną. W programie realizowane będą także inwestycje transportowe związane z budową sieci TEN-T oraz niskoemisyjnego transportu miejskiego czy inwestycje w infrastrukturę ochrony zdrowia

²⁴ Na podstawie Uchwały Nr CDLXXXIV/8506/2023 Zarządu Województwa Lubelskiego z dnia 12 lipca 2023 w sprawie zatwierdzenia zmian w załączniku nr 10 pn. „Wykaz przedsięwzięć priorytetowych finansowanych w ramach Programu Regionalnego” do Kontraktu Programowego dla Województwa Lubelskiego



i dziedzictwa kulturowego. W ramach programu premiowane będą projekty partnerskie, których realizacja wynikać będzie z dokumentów strategicznych i/lub planistycznych powstałych w ramach współpracy partnerskiej samorządów (max. 2 pkt.), a także jeśli wpisuje się w obszar krajowych OSI (max. 3 pkt.).

Alokacja na program dla całej Polski: 113,4 mld zł.

- **Fundusze Europejskie dla Polski Wschodniej:** program stanowić będzie dodatkowe wsparcie dla 5 województw: lubelskiego, podlaskiego, podkarpackiego, świętokrzyskiego i warmińsko-mazurskiego oraz części regionu mazowieckiego (bez miasta stołecznego). Program skierowany jest na wsparcie rozwoju konkurencyjności i innowacyjności wśród przedsiębiorstw planujących prowadzić działalność gospodarczą na obszarze Polski Wschodniej; rozwój inteligentnych sieci energetycznych; dostosowanie miast do zmian klimatu, ochronę bioróżnorodności oraz podnoszenie świadomości ekologicznej. Komplementarnie do działań przewidzianych w ramach programu regionalnego FEL 2021-2027 oraz programu FENiKS, program wspiera także rozwój niskoemisyjnego transportu miejskiego oraz rozbudowę ponadregionalnej infrastruktury drogowej, kolejowej i ponadregionalnych szlaków turystycznych.

Alokacja na program dla Polski Wschodniej (poszerzonej w stosunku do poprzedniej edycji o część województwa mazowieckiego): 12,3 mld zł.

- **Fundusze Europejskie dla Nowoczesnej Gospodarki:** program ma na celu m.in. zwiększenie potencjału w zakresie badań i innowacji oraz wykorzystywanie zaawansowanych technologii, które prowadzą do wzrostu konkurencyjności MŚP. Istotnym kierunkiem wsparcia będzie jest także wspieranie inwestycji w zakresie transformacji w kierunku Przemysłu 4.0, gospodarki cyrkularnej oraz zielonych technologii. Z programu korzystają głównie przedsiębiorcy oraz sektor nauki.

Alokacja na program dla całej Polski: 37,1 mld zł.

- **Fundusze Europejskie dla Rozwoju Społecznego:** program skierowany jest na poprawę sytuacji osób na zmieniającym się rynku pracy; tworzenie miejsc opieki nad dziećmi do lat 3 i podnoszenie kompetencji kadr w tym obszarze; poprawę jakości systemu kształcenia; wsparcie osób dorosłych w zdobywaniu nowych kwalifikacji; rozwój usług społecznych oraz wsparcie systemu ochrony zdrowia.

Alokacja na program dla całej Polski: 18,8 mld zł.

- **Fundusze Europejskie na Rozwój Cyfrowy:** głównym celem programu jest zwiększenie dostępu do ultraszybkiego Internetu szerokopasmowego i rozwijanie e-usług oraz podnoszenie kompetencji cyfrowych wśród społeczeństwa, a także wzmocnienie cyberbezpieczeństwa.

Alokacja na Program dla całej Polski: 9,2 mld zł.

- **Fundusze Europejskie na Pomoc Żywnościową:** w ramach programu realizowane są działania, mające na celu wsparcie najuboższych i najbardziej potrzebujących m.in. poprzez oferowanie pomocy żywnościowej oraz wsparcie organizacji partnerskich, działających w realizacji dystrybucji żywności, w tym w obszarze transportu, magazynowania i administracji.

Alokacja na program dla całej Polski: 2,4 mld zł.



- **Fundusze Europejskie dla Rybactwa:** wsparcie kierowane na wspólną politykę rybołówstwa, unijną politykę morską, zrównoważone rybołówstwo i ochronę zasobów morza. W ramach programu inwestycje skierowane są m.in. na rozwój zrównoważonej niebieskiej gospodarki, bezpieczeństwo oraz czystość mórz i oceanów, poprawę skutecznego zarządzania oceanami oraz zapewnienie bezpieczeństwa żywnościowego.
Alokacja na program dla całej Polski: 2,3 mld zł.
- **Fundusze Europejskie na Migracje, Granice i Bezpieczeństwo:** tworzone przez 3 programy: Fundusz Azylu, Migracji i Integracji (FAMI), Instrument Wsparcia Finansowego na rzecz Zarządzania Granicami i Polityki Wizowej w ramach Funduszu Zintegrowanego Zarządzania Granicami (IZGW) oraz Fundusz Bezpieczeństwa Wewnętrznego (FBW). **Podstawowym celem IZGW** jest zapewnienie skutecznego europejskiego zintegrowanego zarządzania granicami zewnętrznymi, a tym samym przyczynianie się do zapewnienia wysokiego poziomu bezpieczeństwa wewnętrznego w UE.
Alokacja na program: 2,1 mld zł
- **Pomoc Techniczna dla Funduszy Europejskich:** program ma celu m.in. zapewnienie skutecznego systemu realizacji polityki spójności w latach 2021-2027. Podejmowane w ramach programu działania przyczynią się do wzmacniania potencjału beneficjentów Funduszy Europejskich oraz realizacji przedsięwzięć koordynacyjnych, np. w obszarze Funduszy Europejskich.
Alokacja na program dla całej Polski: 2,5 mld zł.
- **Programy Interreg (Europejskiej Współpracy Terytorialnej):** programy mające charakter międzynarodowy i wspierający wymianę kulturową, współpracę naukową, biznesową i samorządową ponad granicami państw.
Alokacja na programy: 2,2 mld zł.
- Nowym instrumentem, przeznaczonym na poprawę odporności gospodarek państw członkowskich, łagodzenia gospodarczych i społecznych skutków kryzysu oraz wspierania odbudowy gospodarczej, przy jednoczesnej transformacji ekologicznej i cyfrowej jest Instrument na rzecz Odbudowy i Zwiększenia Odporności. Instrument zaplanowany do 2026 r., a jego realizacja odbywać się będzie w ramach **Krajowego Planu Odbudowy**.
Budżet: 158,5 mld zł, w tym 106,9 mld zł w postaci dotacji i 51,6 mld zł w formie preferencyjnych pożyczek.
 Część pożyczkowa obejmuje następujące komponenty:

 - Odporność i konkurencyjność gospodarki;
 - Zielona energia i zmniejszenie energochłonności;
 - Transformacja cyfrowa;
 - Efektywność, dostępność i jakość systemu ochrony zdrowia;
 - Zielona, inteligentna mobilność,
 Natomiast część grantowa dodatkowo jeszcze komponent w zakresie:

 - Poprawy jakości instytucji i warunków realizacji Krajowego Planu Odbudowy i Zwiększenia Odporności.



Poza środkami zewnętrznymi wynikającymi z członkostwa Polski w Unii Europejskiej wsparcia należy upatrywać **na poziomie krajowym** w ramach środków polskiego budżetu. Wśród najistotniejszych źródeł należy wymienić:

- Rządowy Program Rozwoju Obszaru Karpat Wschodnich i Roztocza na lata 2023-2030.
- pożyczki oferowane przez instytucje krajowe (Bank Gospodarstwa Krajowego, Polski Fundusz Rozwoju) przeznaczone na wsparcie inwestycji gospodarczych;
- dotacje i pożyczki kierowane na działania dotyczące ochrony środowiska i gospodarki wodnej, oferowane przez Narodowy Fundusz Ochrony Środowiska i Gospodarki Wodnej;
- środki dotacyjne z programów oraz rezerw budżetowych będących w gestii poszczególnych Ministrów.

Z kolei **na poziomie regionalnym** źródłami finansowania przedsięwzięć realizowanych w ramach PRR mogą być:

- **Program współpracy Samorządu Województwa Lubelskiego z organizacjami pozarządowymi** i innymi podmiotami prowadzącymi działalność pożytku publicznego;
- **Lubelski Regionalny Fundusz Rozwoju** sp. z o.o, który oferuje wsparcie przedsiębiorcom z terenu województwa, chcącym rozwinąć swoją działalność gospodarczą.

Wśród innych form wsparcia, oferowanych zarówno na poziomie krajowym jak i regionalnym wymienić należy także **partnerstwo publiczno – prywatne**.

Tabela 5. Szacunkowa kwota środków zaangażowanych w realizację Programu

Priorytet	Kwota w mln zł (do uzupełnienia po przeprowadzeniu konsultacji z JST)
Turystyka	
Uzdrowiska i usługi prozdrowotne	
Sektory powiązane	
Ochrona zasobów przyrodniczych	
Czyste powietrze	
Gospodarka cyrkularna	
Edukacja	
Kultura	
Sport	
Usługi dla osób starszych	
Komunikacja	

Źródło: opracowanie własne UMWL, Lublin 2023 r.



Wykaz użytych skrótów

EFRR	Europejski Fundusz Rozwoju Regionalnego
EFS+	Europejski Fundusz Społeczny
FEL 2021-2027	Fundusze Europejskie dla Lubelskiego 2021-2027
GUS	Główny Urząd Statystyczny
JST	jednostka samorządu terytorialnego
MOF	Miejski Obszar Funkcjonalny
OSI	Obszar Strategicznej Interwencji
PRR	Program Rozwoju Roztocza
PSZOK	Punkt Selektywnej Zbiórki Odpadów Komunalnych
RFT	Regionalne Forum Terytorialne
SRWL	Strategia Rozwoju Województwa Lubelskiego do 2030 roku
UMWP	Urząd Marszałkowski Województwa Podkarpackiego
UMWL	Urząd Marszałkowski Województwa Lubelskiego
uzppr	Ustawa z dnia 6 grudnia 2006 r. o zasadach prowadzenia polityki rozwoju
ZIT	Zintegrowane Inwestycje Terytorialne
ZWL	Zarząd Województwa Lubelskiego

Spis tabel

Tabela 1. Kierunki interwencji w ramach Celu szczegółowego 1.	21
Tabela 2. Kierunki interwencji w ramach Celu szczegółowego 2.	23
Tabela 3. Kierunki interwencji w ramach Celu szczegółowego 3.	24
Tabela 4. Wskaźniki realizacji Programu	34
Tabela 5. Szacunkowa kwota środków zaangażowanych w realizację Programu.....	42

Spis rysunków

Rysunek 1 Obszar Strategicznej Interwencji Roztocze	5
Rysunek 2 Zasady opracowania i realizacji ustau Programu	15
Rysunek 3 Struktura części projekcyjnej Programu	16
Rysunek 4 Komplementarność Programów Rozwoju Roztocza	17
Rysunek 5 Wizja rozwoju Roztocza	18
Rysunek 6 Cel główny Programu	19



Rysunek 7 Schemat celów i priorytetów	20
Rysunek 8 Aktywność partnerstw JST z OSI Roztocze w zakresie opracowania strategii rozwoju ponadlokalnego oraz strategii terytorialnych (wg. stanu na dzień przyjęcia Programu).....	31
Rysunek 9 Schemat zarządzania Programem oraz współpracy.....	33
Rysunek 10 Schemat procesu monitorowania i sprawozdawczości	36

