



ZAŁOŻENIA

PROGRAMU ROZWOJU ROZTOCZA

- WOJEWÓDZTWO LUBELSKIE



Spis treści

Wstęp	2
1. Cel dokumentu	2
2. Formuła i zasięg obowiązywania	3
3. Uwarunkowania rozwoju Roztocza	4
4. Podstawowe zasady w opracowaniu dokumentu i realizacji jego ustaleń	10
5. Podejście do definiowania działań i przedsięwzięć	10
6. Propozycja struktury dokumentu	11
7. Potencjalne źródła oraz mechanizmy i instrumenty wsparcia	12
8. Ramowa organizacja prac nad opracowaniem Programu Rozwoju Roztocza.....	13

Wstęp

Wzrost świadomości samorządów lokalnych i regionalnych płynących z dostrzegania korzyści wynikających ze wzajemnej współpracy przejawia się m.in. w licznych **deklaracjach przyjętych w strategiach rozwoju** tych jednostek, a także podjętych, faktycznych działaniach mających na celu **realizację wspólnych celów**. Partnerstwa samorządowe na poziomie międzynarodowym, ponadregionalnym, ponadlokalnym i lokalnym są dowodem, na to że oddolnie identyfikowane wzajemne zależności funkcjonalne oraz wspólne potencjały rozwojowe mogą być podstawą programowania **skutecznych narzędzi** służących budowaniu przewag rozwojowych.

Zasadniczą **rolę w inicjowaniu i koordynowaniu działań rozwojowych** pełni samorząd województwa. Rolą samorządu województwa jest stale **usprawnianie mechanizmów współpracy** z samorządami lokalnymi i interesariuszami w granicach województwa, jak i z administracją sąsiednich województw w celu **identyfikacji i wykorzystania** potencjałów rozwojowych.

Przykładem **obszaru funkcjonalnego**, położonego w **granicach administracyjnych dwóch województw**, jest Roztocze. Wymaga do szczególnego podejścia i koordynacji współpracy pomiędzy władzami regionalnymi oraz lokalnymi. Dostrzegając istniejące powiązania i konieczność spójnego planowania obszaru funkcjonalnego władze województw lubelskiego oraz podkarpackiego zawarły w strategiach regionalnych zapisy o współpracy na rzecz tego obszaru. Konsekwencją była decyzja¹ o przygotowaniu wspólnej diagnozy Roztocza oraz programów rozwoju - odrębnych dla każdego z województw, ale spójnych w warstwie merytorycznej i organizacyjnej.

1. Cel dokumentu

Dokument ma na celu **uszczegółowienie zapisów zawartych** w *Strategii Rozwoju Województwa Lubelskiego do 2030 roku* dotyczących obszaru strategicznej interwencji Roztocze (dalej OSI Roztocze), z uwzględnieniem działań wynikających z realizacji *Strategii rozwoju województwa - Podkarpackie 2030*. Program nie będzie jedynie powielać zapisów SRWL, ale będzie je **rozszerzać i określać konkretne działania** w ramach społeczno-gospodarczego wykorzystania zasobów środowiska przyrodniczego i kulturowego Roztocza i Puszczy Solskiej.

Dokument przygotowywany we współpracy z samorządami szczebla lokalnego będzie stanowił:

- **narzędzie koordynacji** działań rozwojowych na rzecz określonego terytorium, pozwalające na zbudowanie podstaw trwałego partnerstwa samorządu regionalnego,

¹ Uchwała nr CCCXC/6784/2022 Zarządu Województwa Lubelskiego z dnia 30 sierpnia 2022 r. w sprawie wyrażenia woli nawiązania współpracy z Województwem Podkarpackim w zakresie opracowania programów rozwoju dla Roztocza oraz Uchwała nr CCCXC/6785/2022 Zarządu Województwa Lubelskiego z dnia 30 sierpnia 2022 r. w sprawie przystąpienia do opracowania „Programu Rozwoju Roztocza – województwo lubelskie”

samorządów lokalnych oraz organizacji i instytucji aktywnie działających na rzecz rozwoju społeczno-gospodarczego Roztocza, uwzględniającej zaangażowanie władz regionalnych i lokalnych z województwa podkarpackiego;

- materiał **potwierdzający zobowiązanie różnych podmiotów** (władz gminnych, powiatowych i wojewódzkich) do dążenia do realizacji konkretnych inwestycji i działań;
- podstawę **podejmowania rozmów z władzami centralnymi** w celu uzyskania wsparcia z instrumentów krajowych.

2. Formuła i zasięg obowiązywania

- Uwzględniając instrumenty prowadzenia polityki rozwoju wskazane w ustawie z dnia 6 grudnia 2006 r. o zasadach prowadzenia polityki rozwoju (dalej uzppr), tj. strategii rozwoju, programy, dokumenty programowe oraz polityki publiczne przyjęto, że ze względu na operacyjny charakter dokumentu właściwą formułą opracowania będzie **program rozwoju**.

Zgodnie z Art. 15. 1. uzppr, programy są dokumentami o charakterze operacyjno-wdrożeniowym ustanawianymi w celu realizacji strategii rozwoju, określającymi działania przewidziane do realizacji zgodnie z ustalonym systemem realizacji programu i planem finansowym, stanowiącymi element programu. Programy przyjmuje się w drodze uchwały lub decyzji odpowiedniego organu. Uzppr określa m.in. jego podstawowy zakres.

- **Zasięg geograficzny** Programu będzie odpowiadał dedykowanemu w *Strategii Rozwoju Województwa Lubelskiego do 2030 roku* OSI Roztocze. Wynika to z faktu, iż gminy z województwa lubelskiego, które zostały włączone do obszaru OSI Roztocze wyraziły **chęć współpracy** na rzecz rozwoju Roztocza. Administracyjnie oznacza to gminy:
 - w powiecie **biłgorajskim**: Aleksandrów, Biłgoraj, Biszczka, Frampol, Goraj, Józefów, Księżpol, Łukowa, Obsza, Potok Górny, Tarnogród, Tereszpol, Turobin, miasto Biłgoraj;
 - w powiecie **janowskim**: Batorz, Chrzanów, Dzwola, Godziszów, Janów Lubelski, Modliborzyce, Potok Wielki;
 - w powiecie **kraśnickim**: Dzierzkowice, Kraśnik, Szastarka, Trzydnik Duży, Urzędów, Wilkołaz, Zakrzówek, miasto Kraśnik;
 - w powiecie **lubelskim**: Borzechów, Zakrzew;
 - w powiecie **tomaszowskim**: Belzec, Jarczów, Krynice, Lubycza Królewska, Łaszczów, Rachanie, Susiec, Tarnawatka, Telatyn, Tomaszów Lubelski, Tyszowce, Ulhówek, miasto Tomaszów Lubelski;
 - w powiecie **zamojskim**: Adamów, Komarów-Osada, Krasnobród, Łabunie, Miączyn, Nielisz, Radecznica, Sitno, Stary Zamość, Sulów, Szczepreszyn, Zamość, Zwierzyniec, miasto Zamość.

Ryc. 1. Obszar Strategicznej Interwencji Rostocze



Źródło: Strategia Rozwoju Województwa Lubelskiego do 2030 roku

3. Uwarunkowania rozwoju Rostocza

Realizacja polityk ukierunkowanych terytorialnie, w tym w szczególności w skali ponadregionalnej, wymaga zapewnienia komplementarności działań programowanych na różnych poziomach zarządzania rozwojem, a także uwzględnienia zróżnicowanych i specyficznych uwarunkowań przestrzennych.

Podstawowe uwarunkowania rozwoju Rostocza obejmują:

- **w wymiarze strategicznym** - priorytety i kierunki polityki rozwoju społeczno-gospodarczego przyjęte na poziomie europejskim, krajowym, regionalnym i lokalnym.
- **w wymiarze przestrzennym** – fizjograficzne cechy przestrzeni oraz kierunki kształtowania struktury funkcjonalno-przestrzennej określone w regionalnych i lokalnych dokumentach planistycznych.

Aktualna **polityka rozwoju kraju** zdefiniowana została w dwóch dokumentach strategicznych:

- Strategii na rzecz Odpowiedzialnego Rozwoju
- Krajowej Strategii Rozwoju Regionalnego 2030

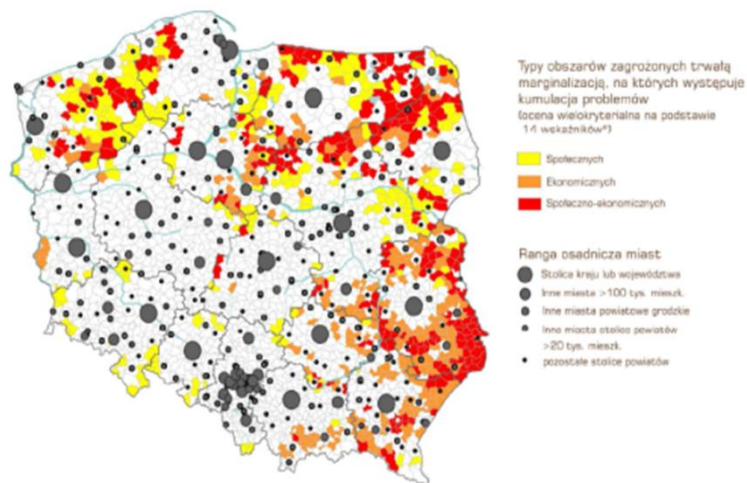
Strategia na rzecz Odpowiedzialnego Rozwoju wskazuje obszary, które wymagają szczególnego wsparcia z poziomu centralnego w celu wykorzystania ich potencjału społeczno-gospodarczego i zbudowania podstaw ich trwałego rozwoju.

Zgodnie z danymi SOR obszar Roztocza to:

- najbardziej zagrożony trwałą marginalizacją społeczną i ekonomiczną obszar w Polsce,
- jeden z największych obszarów w Polsce, gdzie występuje najniższy poziom wielkości dochodów własnych budżetów gmin w przeliczeniu na mieszkańca,
- jeden z największych obszarów w Polsce zagrożonych ponad 10% ubytkiem liczby ludności do 2030r.

Krajowa Strategia Rozwoju Regionalnego 2030 wyznacza obszary strategicznej interwencji (OSI) o znaczeniu krajowym, w tym obszary zagrożone trwałą marginalizacją oraz miasta średnie tracące funkcje społeczno-gospodarcze.

Ryc. 1 Obszary zagrożone trwałą marginalizacją



Polityka regionalna tam, gdzie występuje **zagrożenie trwałą marginalizacją**, zostanie ukierunkowana na:

- promocję i wsparcie inwestycji prywatnych wykorzystujących lokalne zasoby,
- integrację świadczenia usług w skali obszaru powiązanego funkcjonalnie,
- wspieranie aktywizacji podmiotów publicznych, prywatnych, ekonomii społecznej i mieszkańców na rzecz rozwoju i współpracy, w tym poprzez szersze wykorzystanie partnerstw publiczno-publicznych i międzysektorowych,

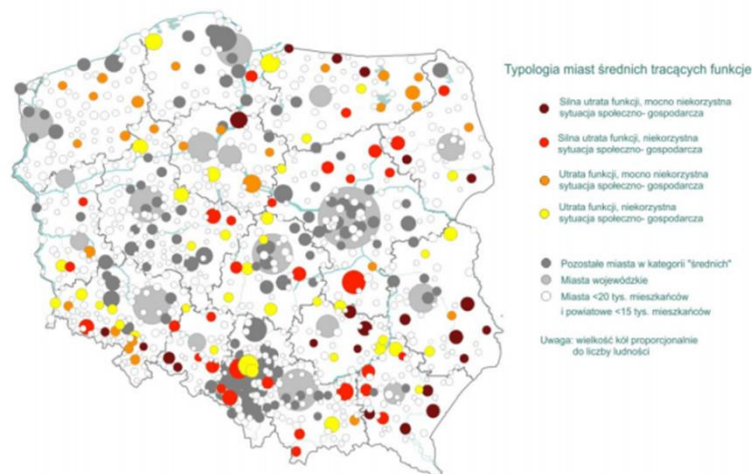
- pobudzanie procesów rozwojowych, m.in. poprzez zapewnienie lepszej dostępności komunikacyjnej i terenów inwestycyjnych.

Prowadzone będą również działania w zakresie **rewitalizacji i odnowy wsi** w obszarach zdegradowanych. Istotna dla wzmacniania szans rozwojowych obszarów zagrożonych trwałą marginalizacją jest również **poprawa jakości funkcjonowania instytucji publicznych**, zwłaszcza w zakresie **zarządzania rozwojem i zdolności do partnerstwa, dialogu oraz współpracy administracji** lokalnej z innymi instytucjami publicznymi, ze społeczeństwem i partnerami gospodarczym.

Kolejną grupą obszarów o szczególnej koncentracji problemów rozwojowych są **miasta średnie tracące funkcje społeczno-gospodarcze**. Na Roztoczu miastami borykającymi się z takimi problemami są:

- **Tomaszów Lubelski** (miasto kryzysowe, silne powiększanie niekorzystnego dystansu, zła sytuacja społeczno-gospodarcza)
- **Biłgoraj** (miasto obniżającego się potencjału, silne powiększenie niekorzystnego dystansu, umiarkowane zła sytuacja społeczno-gospodarcza)
- **Kraśnik** (miasto stagnujące, umiarkowane powiększanie niekorzystnego dystansu, zła sytuacja społeczno-gospodarcza)
- **Zamość** (miasto stagnujące, umiarkowane powiększanie niekorzystnego dystansu, zła sytuacja społeczno-gospodarcza)

Ryc. 2 Miasta średnie tracące funkcje społeczno-gospodarcze



Celem polityki regionalnej w odniesieniu do miast średnich tracących funkcje społeczno-gospodarcze jest:

- odbudowa bazy gospodarczej tych miast oraz wzmocnienie ich roli, jako centrów aktywności społecznej i gospodarczej. Będzie to możliwe dzięki rozwojowi przedsiębiorczości oraz inwestycjom generującym lokalnie atrakcyjne miejsca pracy,

- rozwiązaniu problemów środowiskowych, z którymi w coraz większym stopniu borykają się obszary miejskie sprzyjać będzie wdrażanie planów gospodarki niskoemisyjnej, w tym rozwój transportu niskoemisyjnego w obszarach powiązanych funkcjonalnie,
- prowadzone będą również działania rewitalizacyjne w obszarach zdegradowanych.

Wykorzystywanie i rozwijanie **potencjału rozwojowego miast średnich** odbywać się będzie również poprzez poprawę jakości zarządzania rozwojem i zdolności ich samorządów do budowania trwałych partnerstw publiczno-publicznych i międzysektorowych, włączenia lokalnych partnerów do programowania rozwoju oraz wykorzystania ich zasobów w realizacji projektów rozwojowych.

Regionalne, strategiczne uwarunkowania rozwoju wynikają z zapisów:

- Strategii Rozwoju Województwa Lubelskiego do 2030 roku (Uchwała Nr XXIV/406/2021 z dnia 29 marca 2021 r.)
- Strategii Rozwoju Województwa – Podkarpackie 2030 (Uchwała Nr XXVII/458/20 z dnia 28 września 2020 r.)

W *Strategii Rozwoju Województwa Lubelskiego 2030* określony został **OSI Roztocze**, który stanowi podstawę wyznaczenia zasięgu *Programu Rozwoju Roztocza. Województwo Lubelskie*. Podstawą delimitacji były:

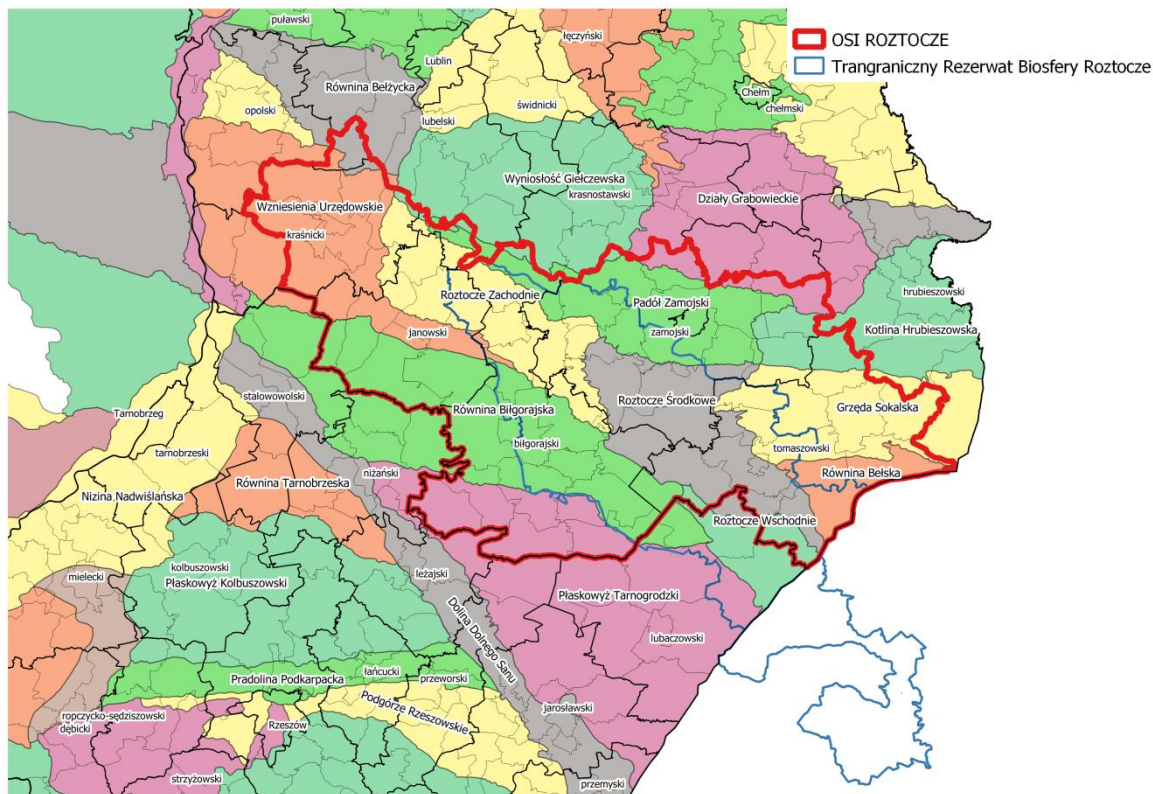
- zasięg **Roztoczańsko-Puszczańskiego Obszaru Funkcjonalnego** (waloryzacja w PZPWL 2015),
- obszar **Transgranicznego Rezerwatu Biosfery Roztocze**,
- obszar współpracy w ramach **Stowarzyszenia Samorządów Euroregion Roztocze**,
- obszar projektowanego **Geoparku Kamienny Las na Roztoczu**.

Bazując na zidentyfikowanych cechach Roztocza dla tego OSI określono **priorytet rozwoju**: Społeczno-gospodarcze wykorzystanie zasobów środowiska przyrodniczego i kulturowego Roztocza i Puszczy Solskiej. Szczegółowe kierunki interwencji dla OSI Roztocze w kontekście realizacji celów i kierunków działań SRWL zawiera Załącznik 1.

Przestrzenne uwarunkowania rozwoju:

Fizjograficzne cechy oraz ich zróżnicowanie w przestrzeni OSI Roztocze prezentuje podział fizyczno-geograficzny². Obszar położony jest w obrębie aż 12 mezoregionów.

Ryc. 3 Regiony fizycznogeograficzne wg. J. Kondrackiego



źródło: opracowanie własne

Zdiagnozowane cechy poszczególnych mezoregionów pozwalają na **identyfikację determinant rozwojowych**, do których należą:

- **wysoka lesistość**, która w wielu gminach przekracza 50% powierzchni,
- duży udział powierzchni obszarów objętych różnymi **formami ochrony przyrody**,
- uznany **wysoki potencjał turystyczny**, w tym wynikający z unikalnego w skali kraju krajobrazu naturalno-kulturowego,
- **wysokie walory krajoznawcze**, które predestynują ten obszar do rozwoju aktywnych form wypoczynku, tj.: turystyki krajoznawczej, przyrodniczej, wędrówek pieszych i rowerowych, a także edukacji ekologicznej,

² Geografia Polski. Mezoregiony fizycznogeograficzne wg. Jerzego Kondrackiego (1994)

- sprzyjające **warunki klimatyczne** dla rozwoju **turystyki zimowej i leczniczej** oraz odpowiednie warunki hipsometryczne dla uprawiania sportów zimowych,
- złożona, wielofunkcyjna struktura przyrodnicza, stanowiąca o szczególnym znaczeniu obszaru w kształtowaniu **powiązań ekologicznych**,
- istniejące **naturalne powiązania funkcjonalne** w układzie transgranicznym,
- zidentyfikowane **zasoby uzdrowiskowe** (klimat leczniczy i wody mineralne),
- **wysoki poziom** nasłonecznienia.

Plan Zagospodarowania Przestrzennego Województwa Lubelskiego wskazuje Rostoczański-Puszczański Obszar Funkcjonalny jako jednostkę przestrzenną dla której nadrzędnym **priorytetem rozwoju jest aktywizacja gospodarcza poprzez wykorzystanie potencjału uzdrowiskowego, leśnego i turystycznego** z wiodącymi funkcjami:

- podstawowymi: gospodarcza (ukierunkowana na przetwórstwo drewna), turystyczna,
- towarzyszącymi: rolnicza (ukierunkowana na rolnictwo ekologiczne i produkcję roślin przemysłowych) i uzdrowiskowa.

Wiodące kierunki zagospodarowania obejmują:

- rozwój infrastruktury turystycznej (szlaki turystyczne, ośrodki edukacji ekologicznej) i usług obsługi turystyki,
- rozwój gospodarstw agroturystycznych, ekologicznych i agroleśnych,
- rozwój bazy przetwórstwa drewna,
- gospodarcze wykorzystanie zasobów uzdrowiskowych (w tym rozwój bazy sanatoryjnej) i energetycznych,
- rozwój bazy rynku hurtowego i przetwórstwa rolno-spożywczego.

Jako **podstawowe zasady i warunki zagospodarowania** przyjęto:

- zachowanie drożności i walorów przyrodniczych paneuropejskiego korytarza ekologicznego,
- zachowanie wstążeczkowego układu pól (rozlogów pól) charakterystycznego dla krajobrazu rolniczego Rostocza Zachodniego,
- przeciwdziałanie rozpraszaniu zabudowy na terenach otwartych,
- regulacja stosunków wodnych terenów użytków rolnych,
- wzbogacanie funkcjonalne obszarów wiejskich.

Przygotowanie zapisów Programu powinno również uwzględniać **nowe uwarunkowania** wynikające z **aktualnej sytuacji politycznej i gospodarczej**:

- zapewnienie bezpieczeństwa żywnościowego (w tym wykorzystanie zasobów lokalnych Rostocza do produkcji i przetwarzania surowców z Polski i Ukrainy);
- rozwijanie produkcji energii z alternatywnych źródeł;
- nowe potrzeby dotyczące życia społecznego (w tym dostępu do usług publicznych) oraz rynku pracy w związku z falą uchodźców;
- inwestycje w sektor logistyczny, zapewniający sprawny obrót towarami;
- umacnianie i rozwijanie własnej produkcji.

4. Podstawowe zasady w opracowaniu dokumentu i realizacji jego ustaleń

Ważnym czynnikiem wpływającym na kształtowanie procesów rozwojowych jest **wzmacnianie wielowymiarowej współpracy**. Dlatego w przygotowaniu dokumentu, a następnie wdrażaniu jego ustaleń partnerzy będą kierować się następującymi zasadami:

- Silna współpraca międzypoziomowa (gminy-powiaty-województwo), w tym z partnerami samorządowymi z powiatu lubaczowskiego oraz władzami Województwa Podkarpackiego (dla zachowania spójności Programów przygotowywanych przez oba regiony);
- Aktywizacja w kierunku wykorzystania współpracy międzysektorowej (samorząd – przedsiębiorcy-organizacje społeczne);
- Promocja i wsparcie inwestycji prywatnych oraz publicznych wykorzystujących lokalne zasoby jako podstawa do budowania bazy podatkowej samorządów;
- Dążenie do integracji świadczenia usług publicznych w skali ponadlokalnej (partnerstwa tworzone w ramach OSI Roztocze);
- Realizacja działań na rzecz wzmocnienia roli miast jako centrów aktywności społecznej i gospodarczej;
- Maksymalne wykorzystanie możliwości nowych instrumentów finansowych (w tym programów z polityki spójności) do realizacji uzgodnionych przedsięwzięć/inwestycji.

5. Podejście do definiowania działań i przedsięwzięć

- **Obszary tematyczne** wynikają z zapisów *Strategii Rozwoju Województwa Lubelskiego do 2030 roku*. Priorytetem rozwoju omawianego obszaru jest społeczno-gospodarcze wykorzystanie zasobów środowiska przyrodniczego i kulturowego Roztocza i Puszczy Solskiej. W związku z tym do podstawowych (ogólnych) obszarów tematycznych Programu należą:
 - **Gospodarka**
 - Rozwój oferty turystycznej i oferty spędzania czasu wolnego (ze szczególnym uwzględnieniem turystyki wiejskiej i różnych form turystyki aktywnej);
 - Rozwój usług prozdrowotnych, uzdrowiskowych i gospodarki senioralnej (w tym rozbudowa infrastruktury zakładów leczniczych, działania na rzecz ustanowienia nowych uzdrowisk);
 - Produkcja żywności wysokiej jakości i jej przetwarzanie
 - **Społeczeństwo**
 - Koordynacja świadczenia publicznych usług społecznych oraz uwspólnianie świadczenia tych usług tam, gdzie jest to uzasadnione;
 - Adaptacja uchodźców
 - **Infrastruktura**
 - infrastruktura komunikacyjno-transportowa (infrastruktura drogowa i kolejowa poprawiająca dostępność zewnętrzną obszaru oraz usprawniająca powiązania wewnętrzne, w tym powiązania międzywojewódzkie),
 - działania na rzecz usprawniania współpracy z Ukrainą (infrastruktura przejść granicznych oraz okologiczna),

- rozwój źródeł energii odnawialnej,
- infrastruktura turystyczna
- **Środowisko przyrodnicze i kulturowe**
- ochrona wartości przyrodniczych obszaru;
- rozwijanie oferty wydarzeń wykorzystujących lokalne zasoby przyrodnicze i kulturowe
- **inne**, uzgodnione w trakcie procesu przygotowania Programu.

■ **W definiowaniu działań/przedsięwzięć/inicjatyw** zastosowane będzie **podejście pakietowe** a nie tylko tematyczne – zdefiniowanie wiązek projektów lub projektów zintegrowanych istotnych dla rozwoju społeczno-gospodarczego Roztocza. Podejście to obejmuje zdefiniowanie kilku typów działań:

- grupa zadań/inwestycji flagowych (istotnych dla całego obszaru, w tym przedsięwzięcia flagowe wskazane w SRWL),
- grupa zadań o oddziaływaniu ponadlokalnym, komplementarnych dla zadań/inwestycji flagowych,
- grupa zadań dla których podmiotem właściwym kompetencyjnie są jednostki centralne (np. drogi krajowe, Wody Polskie, kolej, Lasy Państwowe)

Zadania/inwestycje flagowe powinny znaleźć swoje odzwierciedlenie w politykach lokalnych (strategie gmin, dokumenty planistyczne gmin, strategie ponadlokalne/terytorialne, programy rewitalizacji).

6. Propozycja struktury dokumentu

Proponowana struktura i zawartość dokumentu wynika z **przepisów ustawy o zasadach prowadzenia polityki rozwoju**.

1. Wnioski z diagnozy obszaru objętego programem

- określenie obszaru objętego Programem;
- wnioski z diagnozy społecznej, gospodarczej i przestrzennej przygotowanej dla całego obszaru Roztocza

2. Cele rozwoju

- wynikające ze strategii rozwoju województwa lubelskiego

3. Priorytety rozwoju oraz kierunki interwencji

- wynikające z kierunków interwencji określonych w strategii rozwoju województwa lubelskiego
- zakres planowanej interwencji, który będzie realizowany w ujęciu terytorialnym, możliwy do objęcia kontraktem sektorowym,

4. Oczekiwane rezultaty planowanej interwencji

- wskaźniki wynikające z systemu monitorowania strategii rozwoju województwa lubelskiego (z możliwością rozszerzenia o dodatkowe, specyficzne dla realizacji przedsięwzięć)

5. System realizacji programu

- plan finansowy programu (źródła finansowania realizacji programu, kwota przeznaczona na finansowanie programu w podziale na priorytety, informacja o współfinansowaniu programu)
- instrumenty i mechanizmy wsparcia,
- zarządzanie programem oraz warunki i procedury współpracy międzyinstytucjonalnej (w tym: struktura zarządcza; zespoły i ich zadania; przepływ informacji; instytucje współpracujące, w tym partnerstwa ponadlokalne; procedura zmian dokumentu)
- opis monitorowania i oceny postępów:
 - wskaźniki (w tym sposób monitorowania i oceny stopnia osiągnięcia celu głównego i celów szczegółowych)
 - system sprawozdawczości w odniesieniu do przedsięwzięć

6. Katalog przedsięwzięć

- jako część Programu lub jako dokument towarzyszący, z opisaną w Programie funkcją i sposobem aktualizacji;
- katalog o charakterze otwartym;
- każde przedsięwzięcie opisane w sposób wystandaryzowany (fiszki projektowe).

7. Potencjalne źródła oraz mechanizmy i instrumenty wsparcia

- Katalog **źródeł finansowania** obejmuje:
 - Budżet państwa,
 - Budżet województwa;
 - Budżet samorządów lokalnych;
 - Programy Współpracy Międzynarodowej (ITERREG)
 - Programy realizowane z poziomu Komisji Europejskiej
 - Programy służące realizacji Umowy Partnerstwa w perspektywie 2021-2027 (w tym Program Fundusze Europejskie dla Polski Wschodniej 2021-2027, Fundusze Europejskie dla Lubelskiego 2021-2027)
 - Regionalny Fundusz Rozwoju
- **Mechanizmy** służące koordynacji i realizacji Programu
 - Porozumienia międzygminne
 - Porozumienia Terytorialne
 - Kontrakt sektorowy
 - Preferencje dla projektów wynikających z PRR w ramach konkursów FEL

- działalność instytucji „parasolowych” (SSER, LROT, IRST)
- instrumenty terytorialne (ZIT, IIT, rewitalizacja) i inne preferencje np. preferencje dla projektów z OSI realizowanych w różnych celach tematycznych; preferencje dla projektów wynikających ze strat. ponadlokalnych przygotowanych przez partnerstwa gmin z Roztocza.

8. Ramowa organizacja prac nad opracowaniem Programu Rozwoju Roztocza

- **Tryb przygotowania dokumentu** przewiduje zaangażowanie różnych instytucji i pomiotów, w tym przede wszystkim:
 - samorządy regionalne:
 - o Urząd Marszałkowski Województwa Lubelskiego
 - o Urząd Marszałkowski Województwa Podkarpackiego
 w celu zapewnienia spójności programów przygotowywanych przez oba regiony;
 - Stowarzyszenie Samorządów Euroregion „Roztocze” ;
 - samorządy gminne i powiatowe położone w obszarze Programu,
 - organizacje turystyczne (Lubelska Regionalna Organizacja Turystyczna, lokalne organizacje turystyczne),
 - związki i stowarzyszenia samorządowe (m.in. Instytut Rozwoju Samorządu Terytorialnego Województwa Lubelskiego),
 - przedsiębiorców.
- **Kolejne etapy** prac nad Programem obejmują:
 - Powołanie Zespołów Zadaniowych (Uchwała Nr 304/6033/21 Zarządu Województwa Podkarpackiego w Rzeszowie z dnia 16 sierpnia 2021 r. w sprawie powołania Zespołu Zadaniowego ds. opracowania Programu Rozwoju dla Roztocza, Zarządzenie Nr 148/2021 r. Marszałka Województwa Lubelskiego z dnia 24 września 2021 r. w sprawie powołania Zespołu Zadaniowego ds. opracowania Programu Rozwoju dla Roztocza);
 - Przyjęcie *Założeń do opracowania Programu Rozwoju Roztocza. Województwo Lubelskie*
 - Spotkania z partnerami w powiatach
 - Formułowanie zapisów projektu dokumentu
 - cel główny i cele szczegółowe
 - identyfikacja przedsięwzięć/ inwestycji na obszarze Roztocza
 - systemy wdrożeniowy
 - Konsultacje społeczne projektu dokumentu
 - Przyjęcie dokumentu (Uchwała ZWL)

Załącznik 1. Kierunki interwencji/tematyczne obszary wsparcia OSI Roztocze w kontekście realizacji celów i kierunków działań SRWL

Cel operacyjny	Kierunki działań	Inicjatywy flagowe
1.1. Poprawa konkurencyjności gospodarstw rolnych	Rozwój agroturystyki i turystyki wiejskiej jako istotnego elementu regionalnej oferty turystycznej oraz ważnego czynnika poprawy ekonomicznej gospodarstw rolnych.	
2.1 Zrównoważony rozwój systemów infrastruktury technicznej	Poprawa regionalnych i międzyregionalnych powiązań komunikacyjnych z uwzględnieniem szkieletowego układu dróg ekspresowych (S19, S17 i S12) oraz planowanej autostrady A2, w tym budowa obwodnic miast	<ul style="list-style-type: none"> ▪ Realizacja drogi ekspresowej Via Carpatia / S19; ▪ Realizacja drogi ekspresowej S17, w tym budowa obwodnic: Zamościa i Tomaszowa Lubelskiego; ▪ Przebudowa DK74, w tym budowa obwodnic: Dzwoli, Gorajca, Janowa Lubelskiego, Szczepieszyna, Zamościa; ▪ Przebudowa i rozbudowa dróg wojewódzkich nr: DW833, DW835, DW837, DW842, DW848, DW849, DW850, DW852, DW853, DW858, DW863, w tym budowa obwodnicy Kraśnika (DW833), Urzędowa (DW833), Bilgoraja (DW835), Frampola (DW835) i Tarnogrodu (DW835).
	Poprawa regionalnych i międzyregionalnych połączeń kolejowych z uwzględnieniem Programu Kolejowego CPK Centralny Port Komunikacyjny	<ul style="list-style-type: none"> ▪ Realizacja szlaku kolejowego relacji Warszawa–Lwów; ▪ Budowa nowego połączenia kolejowego (Lublin–Zamość / komponent CPK: Trawniki–Zamość); ▪ Budowa linii kolejowej (Szastarka–Janów Lubelski–Bilgoraj) wraz z poprawą dostępności do transportu kolejowego w m. Kraśnik; ▪ Przebudowa linii kolejowej nr 68 relacji Lublin–Stalowa Wola / budowa nowego odcinka Kraśnik–Rzeczycza; ▪ Przebudowa linii kolejowych 69 i 72 na odcinku Rejowiec–Zawada–Zamość Szopinek wraz z budową łącznicy omijającej stację Zawada; ▪ Budowa linii kolejowej nr 56 (Wólka Orłowska–Belzec); ▪ Budowa dworca kolejowego w Kraśniku; ▪ Rozbudowa Lokalnego Centrum Sterowania Linii Hutniczej Szerokotorowej oraz przebudowa stacji Zamość Bortatycze i Szczepieszyn.

2.4 Ochrona walorów środowiska	Ochrona wartości przyrodniczych, w tym krajobrazu, siedlisk i bioróżnorodności	<ul style="list-style-type: none"> ▪ Opracowanie planów ochrony oraz planów zadań ochronnych dla obszarów objętych prawną formą ochrony przyrody; ▪ Aktualizacja lokalnych dokumentów planistycznych w zakresie uwzględnienia działań i warunków zagospodarowania wynikających z planów ochrony i planów zadań ochronnych.
3.3 Promocja i rozwój usług prozdrowotnych, uzdrowiskowych oraz gospodarki senioralnej	Rozwój funkcji i bazy lecznictwa uzdrowiskowego na obszarach występowania naturalnych warunków i czynników leczniczych	<ul style="list-style-type: none"> ▪ Rozbudowa bazy i infrastruktury uzdrowiska Krasnobród; ▪ Realizacja procesu dochodzenia do uzyskania statusu uzdrowiska na terenach występowania naturalnych czynników leczniczych (wody mineralne, właściwości klimatu) w gminach: Biszczka, Janów Lubelski, Łukowa i Susiec.
3.4 Innowacyjne wykorzystanie walorów przyrodniczo-kulturowych, rozwój sportu i usług wolnego czasu	Kreowanie i rozwijanie oferty ośrodków łączących funkcje edukacyjne, kulturalne i rekreacyjne, wykorzystujących nowe trendy w turystyce	Utworzenie Geoparku „Kamienny las na Roztoczu”.
	Rozwijanie produktów i oferty wydarzeń wykorzystujących unikalne zasoby lokalne (np. kuchnię, wydarzenia historyczne, tradycje, materialne i niematerialne dziedzictwo kulturowe, walory środowiskowe, wydarzenia związane z przejawami współczesnej twórczości artystycznej, wydarzenia sportowe)	
	Organizacja punktów usług i obsługi turystycznej dla turystyki zmotoryzowanej (np. caravanning, turystyka motocyklowa)	
	Rozwój infrastruktury sprzyjającej tworzeniu zróżnicowanej oferty opartej o różne formy turystyki (np. kajakową, rowerową, nordic walking, konną, kulturową, historyczną, przyrodniczą, kulinarną itp.)	<ul style="list-style-type: none"> ▪ Rozbudowa Centralnego Szlaku Rowerowego Roztocza; ▪ Rozbudowa Green Velo; ▪ Organizacja szlaku Architektury Drewnianej Województwa Lubelskiego.
	Wspieranie rozwoju przemysłów kreatywnych oraz przemysłów kultury, przedsiębiorczości bazującej na lokalnych zasobach, dziedzictwie kulturowym i usługach edukacyjnych	

	Ochrona zasobów dziedzictwa kulturowego, poprzez rozwijanie funkcji użytkowej obiektów kulturowych	
4.4 Wzmocnienie współpracy transgranicznej i międzyregionalnej	Wspieranie działań i współpraca z właściwymi podmiotami na rzecz realizacji inwestycji sprzyjających pogłębianiu kontaktów międzyregionalnych, w tym w zakresie infrastruktury granicznej (budowa i rozbudowa przejść granicznych oraz dostosowanie ich do obsługi ruchu turystycznego) oraz poprawiającej dostępność do przejść granicznych (drogi, linie kolejowe, parkingi buforowe, lotnisko, infrastruktura turystyczna)	Wspieranie rozbudowy istniejącej oraz budowy nowej infrastruktury poprawiającej dostępność do przejść granicznych (drogi, linie kolejowe, parkingi buforowe, infrastruktura turystyczna).
	Wspieranie działań na rzecz ochrony zasobów przyrodniczych na obszarach przygranicznych oraz rozwój zintegrowanej turystyki transgranicznej.	

Załącznik 2. Przykładowe płaszczyzny współpracy, które mogą być kanwą dla doprecyzowania kierunków interwencji oraz inkubowania pakietów przedsięwzięć

Płaszczyzna	Zasoby/atuty	Problem/potrzeba	Działanie
Turystyka	Natura (przyroda ożywiona i nieożywiona), dziedzictwo kulturowe, krajobraz	Miejsca pracy, niewystarczająca infrastruktura, atrakcyjność życia	produkty turystyczne; współpraca z przedsiębiorcami; edukacja ekologiczna
Żywność wysokiej jakości	Zasoby glebowe, jakość środowiska	Oplacalność produkcji, system odbioru i przetwórstwa	Rozwijanie przetwórstwa; łączenie z produktem turystycznym
Środowisko	Zasoby do rozwoju turystyki	Wyposażenie w infrastrukturę ochrony środowiska	Infrastruktura służąca ochronie obszarów będących podstawą rozwoju turystyki; obiekty służące edukacji ekologicznej – również jako element oferty spędzania czasu wolnego
Kultura	Dziedzictwo historyczne i kulturowe; działalność kulturalna	Słabe wykorzystanie niektórych obiektów; działalność placówek kultury	Dziedzictwo kulturowe jako element budowania produktu turystycznego; zasoby lokalne jako nisze do rozwijania działalności gospodarczej; Standardy architektoniczne/charakterystyczne cechy tradycyjnej architektury – dla zachowania charakteru miejscowości
Usługi społeczne	Sieć placówek	Niedoinwestowanie infrastruktury, zła organizacja; wysokie koszty świadczenia usług	Uwspólnianie usług społecznych i związana z tym konieczność zapewnienia usług transportowych
Działania kryzysowe	Sieć placówek usług społecznych (edukacyjnych, opiekuńczych)	Asymilacja funkcjonalna uchodźców, zapobieganie napięciom społecznym	Przystosowanie nieużytkowanych budynków na cele mieszkalne; przeorganizowanie sposobu działania szkół; współpraca z PUP (pośrednictwo pracy, przekwalifikowania, banki czasu)
Energetyka odnawialna	Usłonecznienie	Wydolność sieci (systemu energetycznego)	Współpraca z operatorami; wspomaganie powstawania klastrów i spółdzielni energetycznych
Uzdrowiska	Zasoby do prowadzenia działalności leczniczej uzdrowskiej	Uzyskanie statusu uzdrowiska przez nowe ośrodki; stan infrastruktury	Współpraca i wzajemne wspomaganie się ośrodków które planują uzyskać status uzdrowiska (wymogi, dokumentacja); poprawa infrastruktury podmiotów leczniczych w uzdrowiskach i infrastruktury „miejskiej” wspomagającej funkcję
System transportowy	Zasoby przyrodnicze i kulturowe dla rozwoju turystyki Usługi publiczne, do których należy zapewnić dostęp mieszkańcom	Niedoinwestowanie infrastruktury drogowej, fragmentaryzacja inwestycji (część ciągu drogowego o dobrej nawierzchni, część o złej, braki w ciągłości ścieżek rowerowych)	Inwestycje w drogi wojewódzkie (spójność z Planem Transportowym Województwa), lokalne systemy transportowe planowane w układach funkcjonalnych

		Słabo rozwinięty transport publiczny, często „zamykający” się w granicach administracyjnych powiatów)	
--	--	---	--